



Областное государственное бюджетное
профессиональное образовательное учреждение
«ТОМСКИЙ ИНДУСТРИАЛЬНЫЙ ТЕХНИКУМ»

ПРИНЯТО

Решением Педагогического совета
ОГБПОУ «ТомИнТех»
Протокол от 28.06.2024 № 10

УТВЕРЖДАЮ

Заместитель директора
ОГБПОУ «ТомИнТех»

Е.А. Уланова

СОГЛАСОВАНО

Решением Студенческого совета
ОГБПОУ «ТомИнТех»
Протокол от 24.06.2024 № 7

« ____ » _____ 2024 г.

**РАБОЧАЯ ПРОГРАММА ВОСПИТАНИЯ
ОБЛАСТНОГО ГОСУДАРСТВЕННОГО БЮДЖЕТНОГО
ПРОФЕССИОНАЛЬНОГО ОБРАЗОВАТЕЛЬНОГО УЧРЕЖДЕНИЯ
«ТОМСКИЙ ИНДУСТРИАЛЬНЫЙ ТЕХНИКУМ»**

Томск,
2024 год

СОДЕРЖАНИЕ

ПОЯСНИТЕЛЬНАЯ ЗАПИСКА	3
РАЗДЕЛ 1. ЦЕЛЕВОЙ	5
1.1. Цель и задачи воспитания обучающихся	5
1.2. Направления воспитания	6
1.3. Целевые ориентиры воспитания	7
РАЗДЕЛ 2. СОДЕРЖАТЕЛЬНЫЙ	14
2.1. Уклад областного государственного бюджетного профессионального образовательного учреждения «Томский индустриальный техникум»	14
2.2. Воспитательные модули: виды, формы, содержание воспитательной деятельности	15
РАЗДЕЛ 3. ОРГАНИЗАЦИОННЫЙ	23
3.1. Кадровое обеспечение	23
3.2. Нормативно-методическое обеспечение	26
3.3. Требования к условиям работы с обучающимися с особыми образовательными потребностями	27
3.4 Система поощрения профессиональной успешности и проявлений активной жизненной позиции обучающихся	28
3.5. Анализ воспитательного процесса	29

ПОЯСНИТЕЛЬНАЯ ЗАПИСКА

Рабочая программа воспитания областного государственного бюджетного профессионального образовательного учреждения «Томский индустриальный техникум» (далее – Рабочая программа, Программа) направлена на формирование гражданина страны:

- разделяющего традиционные российские ценности, проявляющего гражданско-патриотическую позицию, готового к защите Родины;
- выражающего осознанную готовность стать высококвалифицированным специалистом в выбранной профессиональной деятельности и трудиться на благо государства и общества;
- готового к созданию крепкой семьи и рождению детей.

Рабочая программа является обязательной частью образовательной программы образовательного учреждения и предназначена для планирования и организации системной воспитательной деятельности.

Рабочая программа разработана и утверждена с участием коллегиальных органов управления образовательного учреждения (в том числе педагогическим советом, студенческим советом); реализуется в единстве аудиторной, внеаудиторной и практической (учебные и производственные практики) деятельности, осуществляемой совместно с другими участниками образовательных отношений, социальными партнёрами. Рабочая программа сохраняет преемственность по отношению к достижению воспитательных целей общего (среднего) образования.

Программа разработана с учётом:

- Конституции Российской Федерации (принята всенародным голосованием 12.12.1993 с изменениями, одобренными в ходе общероссийского образования 01.07.2020);
- Федерального закона от 29.12.2012 № 273-ФЗ «Об образовании в Российской Федерации»;
- Стратегии развития воспитания в Российской Федерации на период до 2025 года (утверждена распоряжением Правительства Российской Федерации от 29.05.2015 № 996-р) и Плана мероприятий по её реализации в 2021 — 2025 годах (утвержден распоряжением Правительства Российской Федерации от 12.11.2020 № 2945-р);
- Стратегии национальной безопасности Российской Федерации (утверждена Указом Президента Российской Федерации от 02.07.2021 № 400);
- Основ государственной политики по сохранению и укреплению традиционных российских духовно-нравственных ценностей (утверждены Указом Президента Российской Федерации от 09.11.2022 № 809);
- Порядка организации и осуществления образовательной деятельности по образовательным программам СПО, утвержденного приказом Минпросвещения России от 24.08.2022 № 762;
- федеральных государственных образовательных стандартов среднего профессионального образования;
- Устава областного государственного бюджетного профессионального образовательного учреждения «Томский индустриальный техникум»;

- локальных нормативных актов областного государственного бюджетного профессионального образовательного учреждения «Томский индустриальный техникум».

Программа включает три раздела: целевой, содержательный и организационный. Структурным элементом программы является календарный план воспитательной работы.

Содержание рабочей программы включает инвариантный компонент, представленный в Программе, и вариативный компонент, определяемый образовательным учреждением самостоятельно.

Содержание Программы является основой разработки рабочих программ воспитательной деятельности по конкретной профессии/специальности, определяемых ФГОС СПО, являющихся приложением к Рабочей программе.

Сроки реализации рабочей программы воспитания (5 лет).

Пояснительная записка не является частью Программы.

РАЗДЕЛ 1. ЦЕЛЕВОЙ

Воспитательная деятельность в областном государственном бюджетном профессиональном образовательном учреждении «Томский индустриальный техникум» (далее – Техникум, Образовательная организация, Образовательное учреждение) является неотъемлемой частью образовательного процесса, планируется и осуществляется в соответствии с приоритетами государственной политики в сфере воспитания.

Участниками образовательных отношений в части воспитании являются педагогические работники профессиональной образовательной организации, обучающиеся, родители (законные представители) несовершеннолетних обучающихся Техникума. Родители (законные представители) несовершеннолетних обучающихся имеют преимущественное право на воспитание своих детей.

1.1. Цель и задачи воспитания обучающихся

Инвариантные компоненты Программы, календарного плана воспитательной работы ориентированы на реализацию запросов общества и государства, определяются с учетом государственной политики в области воспитания; обеспечивают единство содержания воспитательной деятельности, отражают общие для любой образовательной организации, реализующей программы СПО, цель и задачи воспитательной деятельности, положения ФГОС СПО в контексте формирования общих компетенций у обучающихся.

Вариативные компоненты обеспечивают реализацию и развитие внутреннего потенциала Техникума.

В соответствии с нормативными правовыми актами Российской Федерации в сфере образования **цель воспитания обучающихся** — развитие личности, создание условий для самоопределения и социализации на основе социокультурных, духовно-нравственных ценностей и принятых в российском обществе правил и норм поведения в интересах человека, семьи, общества и государства, формирование у обучающихся чувства патриотизма, гражданственности, уважения к памяти защитников Отечества и подвигам Героев Отечества, закону и правопорядку, человеку труда и старшему поколению, взаимного уважения, бережного отношения к культурному наследию и традициям многонационального народа Российской Федерации, природе и окружающей среде.

Задачи воспитания:

- усвоение обучающимися знаний о нормах, духовно-нравственных ценностях, которые выработало российское общество (социально значимых знаний);
- формирование и развитие осознанного позитивного отношения к ценностям, нормам и правилам поведения, принятым в российском обществе (их освоение, принятие), современного научного мировоззрения, мотивации к труду, непрерывному личностному и профессиональному росту;

- приобретение социокультурного опыта поведения, общения, межличностных и социальных отношений, в том числе в профессионально ориентированной деятельности;

- подготовка к самостоятельной профессиональной деятельности с учетом получаемой квалификации (социально-значимый опыт) во благо своей семьи, народа, Родины и государства;

- подготовка к созданию семьи и рождению детей.

1.2. Направления воспитания

Рабочая программа воспитания реализуется в единстве учебной и воспитательной деятельности с учётом направлений воспитания:

- **гражданское воспитание** - формирование российской идентичности, чувства принадлежности к своей Родине, ее историческому и культурному наследию, многонациональному народу России, уважения к правам и свободам гражданина России; формирование активной гражданской позиции, правовых знаний и правовой культуры;

- **патриотическое воспитание** - формирование чувства глубокой привязанности к своей малой родине, родному краю, России, своему народу и многонациональному народу России, его традициям; чувства гордости за достижения России и ее культуру, желания защищать интересы своей Родины и своего народа;

- **духовно-нравственное воспитание** - формирование устойчивых ценностно-смысловых установок, обучающихся по отношению к духовно-нравственным ценностям российского общества, к культуре народов России, готовности к сохранению, преумножению и трансляции культурных традиций и ценностей многонационального российского государства;

- **эстетическое воспитание** - формирование эстетической культуры, эстетического отношения к миру, приобщение к лучшим образцам отечественного и мирового искусства;

- **физическое воспитание, формирование культуры здорового образа жизни и эмоционального благополучия** - формирование осознанного отношения к здоровому и безопасному образу жизни, потребности физического самосовершенствования, неприятия вредных привычек;

- **профессионально-трудовое воспитание** - формирование позитивного и добросовестного отношения к труду, культуры труда и трудовых отношений, трудолюбия, профессионально значимых качеств личности, умений и навыков; мотивации к творчеству и инновационной деятельности; осознанного отношения к непрерывному образованию как условию успешной профессиональной деятельности, к профессиональной деятельности как средству реализации собственных жизненных планов;

- **экологическое воспитание** - формирование потребности экологически целесообразного поведения в природе, понимания влияния социально-экономических процессов на состояние окружающей среды, важности рационального природопользования; приобретение опыта эколого-направленной деятельности;

- **ценности научного познания** - воспитание стремления к познанию себя и других людей, природы и общества, к получению знаний, качественного образования с учётом личностных интересов и общественных потребностей.

1.3. Целевые ориентиры воспитания

1.3.1. Инвариантные целевые ориентиры

Согласно «Основам государственной политики по сохранению и укреплению духовно-нравственных ценностей» (утв. Указом Президента Российской Федерации от 09.11.2022 № 809) ключевым инструментом государственной политики в области образования, необходимым для формирования гармонично развитой личности, является воспитание в духе уважения к традиционным ценностям, таким как патриотизм, гражданственность, служение Отечеству и ответственность за его судьбу, высокие нравственные идеалы, крепкая семья, созидательный труд, приоритет духовного над материальным, гуманизм, милосердие, справедливость, коллективизм, взаимопомощь и взаимоуважение, историческая память и преемственность поколений, единство народов России.

В соответствии с Федеральным законом от 29.12.2012 г. № 273-ФЗ «Об образовании в Российской Федерации» (в ред. Федерального закона от 31.07.2020 № 304-ФЗ) воспитательная деятельность должна быть направлена на «...формирование у обучающихся чувства патриотизма, гражданственности, уважения к памяти защитников Отечества и подвигам Героев Отечества, закону и правопорядку, человеку труда и старшему поколению, взаимного уважения, бережного отношения к культурному наследию и традициям многонационального народа Российской Федерации, природе и окружающей среде».

Эти законодательно закреплённые требования в части формирования у обучающихся системы нравственных ценностей отражены в инвариантных планируемых результатах воспитательной деятельности (инвариантные целевые ориентиры воспитания).

Инвариантные целевые ориентиры воспитания соотносятся с общими компетенциями, формирование которых является результатом освоения программ подготовки специалистов среднего звена в соответствии с требованиями ФГОС СПО:

- выбирать способы решения задач профессиональной деятельности, применительно к различным контекстам (ОК 01);
- использовать современные средства поиска, анализа и интерпретации информации, и информационные технологии для выполнения задач профессиональной деятельности (ОК 02);
- планировать и реализовывать собственное профессиональное и личностное развитие предпринимательскую деятельность в профессиональной сфере, использовать знания по правовой и финансовой грамотности в различных жизненных ситуациях (ОК 03);
- эффективно взаимодействовать и работать в коллективе и команде (ОК 04);
- осуществлять устную и письменную коммуникацию на государственном языке Российской Федерации с учетом особенностей социального и культурного контекста (ОК 05);

- проявлять гражданско-патриотическую позицию, демонстрировать осознанное поведение на основе традиционных общечеловеческих ценностей, в том числе с учетом гармонизации межнациональных и межрелигиозных отношений, применять стандарты антикоррупционного поведения (ОК 06);

- содействовать сохранению окружающей среды, ресурсосбережению, применять знания об изменении климата, принципы бережливого производства, эффективно действовать в чрезвычайных ситуациях (ОК 07);

- использовать средства физической культуры для сохранения и укрепления здоровья в процессе профессиональной деятельности и поддержания необходимого уровня физической подготовленности (ОК 08);

- пользоваться профессиональной документацией на государственном и иностранном языке (ОК 09).

Инвариантные целевые ориентиры воспитания выпускников образовательного учреждения

Целевые ориентиры

1. Гражданское воспитание

1.1. Осознанно выражающий свою российскую гражданскую принадлежность (идентичность) в поликультурном, многонациональном и многоконфессиональном российском обществе, в мировом сообществе.

1.2. Сознательный своё единство с народом России как источником власти и субъектом тысячелетней российской государственности, с Российским государством, ответственность за его развитие в настоящем и будущем на основе исторического просвещения, российского национального исторического сознания.

1.3. Проявляющий гражданско-патриотическую позицию, готовность к защите Родины, способный аргументированно отстаивать суверенитет и достоинство народа России и Российского государства, сохранять и защищать историческую правду.

1.4. Ориентированный на активное гражданское участие в социально-политических процессах на основе уважения закона и правопорядка, прав и свобод сограждан.

1.5. Осознанно и деятельно выражающий неприятие любой дискриминации по социальным, национальным, расовым, религиозным признакам, проявлений экстремизма, терроризма, коррупции, антигосударственной деятельности.

1.6. Обладающий опытом гражданской социально значимой деятельности (в студенческом самоуправлении, добровольческом движении, предпринимательской деятельности, экологических, военно-патриотических и др. объединениях, акциях, программах).

2. Патриотическое воспитание

2.1. Осознающий свою национальную, этническую принадлежность, демонстрирующий приверженность к родной культуре, любовь к своему народу.

2.2. Сознательный причастность к многонациональному народу Российской Федерации, Отечеству, общероссийскую идентичность.

2.3. Проявляющий деятельное ценностное отношение к историческому и культурному наследию своего и других народов России, их традициям, праздникам.

2.4. Проявляющий уважение к соотечественникам, проживающим за рубежом, поддерживающий их права, защиту их интересов в сохранении общероссийской идентичности.

3. Духовно-нравственное воспитание

3.1. Проявляющий приверженность традиционным духовно-нравственным ценностям, культуре народов России с учётом мировоззренческого, национального, конфессионального самоопределения.

3.2. Проявляющий уважение к жизни и достоинству каждого человека, свободе мировоззренческого выбора и самоопределения, к представителям различных этнических групп, традиционных религий народов России, их национальному достоинству и религиозным чувствам с учётом соблюдения конституционных прав и свобод всех граждан.

3.3. Понимающий и деятельно выражающий понимание ценности межнационального, межрелигиозного согласия, способный вести диалог с людьми разных национальностей и вероисповеданий, находить общие цели и сотрудничать для их достижения.

3.4. Ориентированный на создание устойчивой семьи на основе российских традиционных семейных ценностей, рождение и воспитание детей и принятие родительской ответственности.

3.5. Обладающий сформированными представлениями о ценности и значении в отечественной и мировой культуре языков и литературы народов России.

4. Эстетическое воспитание

4.1. Выражающий понимание ценности отечественного и мирового искусства, российского и мирового художественного наследия.

4.2. Проявляющий восприимчивость к разным видам искусства, понимание эмоционального воздействия искусства, его влияния на душевное состояние и поведение людей, умеющий критически оценивать это влияние.

4.3. Проявляющий понимание художественной культуры как средства коммуникации и самовыражения в современном обществе, значение нравственных норм, ценностей, традиций в искусстве.

4.4. Ориентированный на осознанное творческое самовыражение, реализацию творческих способностей, на эстетическое обустройство собственного быта, профессиональной среды.

5. Физическое воспитание, формирование культуры здоровья и эмоционального благополучия

5.1. Понимающий и выражающий в практической деятельности понимание ценности жизни, здоровья и безопасности, значение личных усилий в сохранении и укреплении своего здоровья и здоровья других людей.

5.2. Соблюдающий правила личной и общественной безопасности, в том числе безопасного поведения в информационной среде.

5.3. Выражающий на практике установку на здоровый образ жизни (здоровое питание, соблюдение гигиены, режим занятий и отдыха, регулярную физическую активность), стремление к физическому совершенствованию.

5.4. Проявляющий сознательное и обоснованное неприятие вредных привычек (курения, употребления алкоголя, наркотиков, любых форм зависимостей), деструктивного поведения в обществе и цифровой среде, понимание их вреда для физического и психического здоровья.

5.5. Демонстрирующий навыки рефлексии своего состояния (физического, эмоционального, психологического), понимания состояния других людей.

5.6. Демонстрирующий и развивающий свою физическую подготовку, необходимую для избранной профессиональной деятельности, способности адаптироваться к стрессовым ситуациям в общении, в изменяющихся условиях (профессиональных, социальных, информационных, природных), эффективно действовать в чрезвычайных ситуациях.

5.7. Использующий средства физической культуры для сохранения и укрепления здоровья в процессе профессиональной деятельности и поддержания необходимого уровня физической подготовленности

6. Профессионально-трудовое воспитание

6.1. Понимающий профессиональные идеалы и ценности, уважающий труд, результаты труда, трудовые достижения российского народа, трудовые и профессиональные достижения своих земляков, их вклад в развитие своего поселения, края, страны.

6.2. Участвующий в социально значимой трудовой и профессиональной деятельности разного вида в семье, образовательной организации, на базах производственной практики, в своей местности.

6.3. Выражающий осознанную готовность к непрерывному образованию и самообразованию в выбранной сфере профессиональной деятельности.

6.4. Понимающий специфику профессионально-трудовой деятельности, регулирования трудовых отношений, готовый учиться и трудиться в современном высокотехнологичном мире на благо государства и общества.

6.5. Ориентированный на осознанное освоение выбранной сферы профессиональной деятельности с учётом личных жизненных планов, потребностей своей семьи, государства и общества.

6.6. Обладающий сформированными представлениями о значении и ценности выбранной профессии, проявляющий уважение к своей профессии и своему профессиональному сообществу, поддерживающий позитивный образ и престиж своей профессии в обществе.

7. Экологическое воспитание

7.1. Демонстрирующий в поведении сформированность экологической культуры на основе понимания влияния социально-экономических процессов на природу, в том числе на глобальном уровне, ответственность за действия в природной среде.

7.2. Выражающий деятельное неприятие действий, приносящих вред природе, содействующий сохранению и защите окружающей среды.

7.3. Применяющий знания из общеобразовательных и профессиональных дисциплин для разумного, бережливого производства и природопользования, ресурсосбережения в быту, в профессиональной среде, общественном пространстве.

7.4. Имеющий и развивающий опыт экологически направленной, природоохранной, ресурсосберегающей деятельности, в том числе в рамках выбранной специальности, способствующий его приобретению другими людьми

8. Ценности научного познания

8.1. Деятельно выражающий познавательные интересы в разных предметных областях с учётом своих интересов, способностей, достижений, выбранного направления профессионального образования и подготовки.

8.2. Обладающий представлением о современной научной картине мира, достижениях науки и техники, аргументировано выражающий понимание значения

науки и технологий для развития российского общества и обеспечения его безопасности.

8.3. Демонстрирующий навыки критического мышления, определения достоверности научной информации, в том числе в сфере профессиональной деятельности.

8.4. Умеющий выбирать способы решения задач профессиональной деятельности применительно к различным контекстам.

8.5. Использующий современные средства поиска, анализа и интерпретации информации, информационные технологии для выполнения задач профессиональной деятельности.

8.6. Развивающий и применяющий навыки наблюдения, накопления и систематизации фактов, осмысления опыта в естественнонаучной и гуманитарной областях познания, исследовательской и профессиональной деятельности.

1.3.2. Вариативные целевые ориентиры

Вариативные целевые ориентиры воспитания обучающихся, отражающие специфику субъекта Российской Федерации и образовательного учреждения

Целевые ориентиры

1. Гражданское воспитание

1.1. Осознающий себя гражданином и защитником великой страны.

1.2. Проявляющий активную гражданскую позицию, демонстрирующий приверженность принципам честности, порядочности, открытости, экономически активный и участвующий в студенческом и территориальном самоуправлении, в том числе на условиях добровольчества, продуктивно взаимодействующий и участвующий в деятельности общественных организаций.

1.3. Осознающий себя членом общества на региональном и локальном уровнях, имеющим представление о Томской области как субъекте Российской Федерации, роли региона в жизни страны.

1.4. Принимающий и понимающий цели и задачи социально-экономического развития Томской области, готовый работать на их достижение, стремящийся к повышению конкурентоспособности Томской области в национальном и мировом масштабах.

1.5. Осознающий единство пространства Томской области как единой среды обитания всех населяющих ее национальностей и народов, определяющей общность их исторических судеб; уважающий религиозные убеждения и традиции народов, проживающих на территории Томской области.

1.6. Демонстрирующий уровень подготовки, соответствующий современным стандартам и передовым технологиям, потребностям регионального рынка и цифровой экономики.

1.7. Демонстрирующий навыки позитивной социально-культурной деятельности по развитию молодежного самоуправления (молодежные правительства, парламенты, студенческие советы, трудовые коллективы и др.), качества гармонично развитого молодого человека, его профессиональных и творческих достижений.

1.8. Сохраняющий и укрепляющий лучшие традиции, существующие в техникуме, российском студенчестве, направленные на воспитание у студентов

представлений о престижности выбранного ими техникума, специальности, профессии.

2. Патриотическое воспитание

2.1. Осознающий себя гражданином и защитником великой страны.

2.2. Демонстрирующий приверженность к родной культуре, исторической памяти на основе любви к Родине, родному народу, малой родине, принятию традиционных ценностей многонационального народа России.

2.3. Ориентированный на патриотическое, физическое, интеллектуальное и духовное развитие на основе формирования лидерских качеств, гражданственности, профессионально-значимых качеств, чувства воинского долга, высокой ответственности и дисциплинированности.

3. Духовно-нравственное воспитание

3.1. Соблюдающий нормы правопорядка, следующий идеалам гражданского общества, обеспечения безопасности, прав и свобод граждан России.

3.2. Лояльный к установкам и проявлениям представителей субкультур, отличающий их от групп с деструктивным и девиантным поведением.

3.3. Демонстрирующий неприятие и предупреждающий социально опасное поведение окружающих.

3.4. Стремящийся к саморазвитию и самосовершенствованию, мотивированный к обучению, принимающий активное участие в социально-значимой деятельности на местном и региональном уровнях.

3.5. Осознающий приоритетную ценность личности человека; уважающий собственную и чужую уникальность в различных ситуациях, во всех формах и видах деятельности.

3.6. Демонстрирующий восприятие других культур независимо от их национальной, социальной, религиозной принадлежности, взглядов, мировоззрения, стилей мышления и поведения.

3.7. Проявляющий и демонстрирующий уважение к представителям различных этнокультурных, социальных, конфессиональных и иных групп.

3.8. Сопричастный к сохранению, преумножению и трансляции культурных традиций и ценностей многонационального российского государства.

4. Эстетическое воспитание

4.1. Выражающий понимание ценности отечественного и мирового искусства, российского и мирового художественного наследия.

4.2. Проявляющий восприимчивость к разным видам искусства, понимание эмоционального воздействия искусства, его влияния на душевное состояние и поведение людей, умеющий критически оценивать это влияние.

4.3. Проявляющий понимание художественной культуры как средства коммуникации и самовыражения в современном обществе, значение нравственных норм, ценностей, традиций в искусстве.

4.4. Ориентированный на осознанное творческое самовыражение, реализацию творческих способностей, на эстетическое обустройство собственного быта, профессиональной среды.

5. Физическое воспитание, формирование культуры здоровья и эмоционального благополучия

5.1. Осознающий необходимость формирования собственной культуры здоровья на основе воспитания психологически здоровой, физически развитой и социально-адаптированной личности.

6. Профессионально-трудовое воспитание

6.1. Проявляющий и демонстрирующий уважение к людям труда, осознающий ценность собственного труда.

6.2. Соблюдающий в своей профессиональной деятельности этические принципы: честности, независимости, противодействия коррупции и экстремизму, обладающий системным мышлением и умением принимать решение в условиях риска и неопределенности, сотрудничать для их достижения в профессиональной деятельности.

6.3. Готовый соответствовать ожиданиям работодателей: проектно-мыслящий, эффективно взаимодействующий с членами команды и сотрудничающий с другими людьми, осознанно выполняющий профессиональные требования, ответственный, пунктуальный, дисциплинированный, трудолюбивый, критически мыслящий, нацеленный на достижение поставленных целей; демонстрирующий профессиональную жизнестойкость.

6.4. Открытый к текущим и перспективным изменениям в мире труда и профессий.

6.5. Способный к трудовой профессиональной деятельности как к возможности участия в решении личных, региональных, общественных, государственных, общенациональных проблем.

7. Экологическое воспитание

7.1. Проявляющий эмоционально-ценностное отношение к природным богатствам Томской области, их сохранению и рациональному природопользованию.

7.2. Гуманистически относящийся к природе, членам общества, воспитание здорового и безопасного образа жизни.

8. Ценности научного познания

8.1. Деятельно выражающий познавательные интересы в разных предметных областях с учётом своих интересов, способностей, достижений, выбранного направления профессионального образования и подготовки.

8.2. Обладающий представлением о современной научной картине мира, достижениях науки и техники, аргументированно выражающий понимание значения науки и технологий для развития российского общества и обеспечения его безопасности.

8.3. Умеющий выбирать способы решения задач профессиональной деятельности применительно к различным контекстам.

8.4. Использующий современные средства поиска, анализа и интерпретации информации, информационные технологии для выполнения задач профессиональной деятельности.

8.5. Развивающий и применяющий навыки наблюдения, накопления и систематизации фактов, осмысления опыта в естественнонаучной и гуманитарной областях познания, исследовательской и профессиональной деятельности.

8.6. Способный использовать различные цифровые средства и умения, позволяющие во взаимодействии с другими людьми достигать поставленных целей в цифровой среде.

РАЗДЕЛ 2. СОДЕРЖАТЕЛЬНЫЙ

2.1. Уклад областного государственного бюджетного профессионального образовательного учреждения «Томский индустриальный техникум»

Областное государственное бюджетное профессиональное образовательное учреждение «Томский индустриальный техникум» - современная многопрофильная профессиональная образовательная организация, в которой обучается более 900 студентов по образовательным программам среднего профессионального образования, программам профессиональной подготовки, переподготовки и повышения квалификации.

Миссия образовательного учреждения - подготовка конкурентоспособных, успешных квалифицированных специалистов в соответствии с требованиями рынка труда, современным уровнем развития технологий, образовательными потребностями и потенциалом студентов.

Обучение в техникуме организовано по четырем основным профилям: сфера услуг, сфера торговли, технический профиль, информационные технологии.

Техникум располагается в центре города Томска, по адресу: г. Томск, ул. Беленца, д. 11, в двух учебных корпусах. По адресу г. Томск, ул. Кошурникова, д. 1 находится студенческое общежитие на 204 места.

Техникум обладает необходимыми учебными кабинетами, учебно-производственными мастерскими и лабораториями, актовым и спортивным залами, библиотекой, кабинетами внеурочной работы, столовой.

Действует музейно-просветительский центр, собственная учебная гостиница и учебный магазин.

В техникуме осуществляют свою деятельность студенческий совет, патриотический поисковый отряд, волонтерская команда, студенческое радио, медиа-центр, 4 спортивные секции.

Одной из визитных карточек техникума является популяризация в среде профессионального образования системы студенческого самоуправления, наставничества по модели «студент-студенту». Для содействия этому студентами техникума создана общественная организация «Центр молодежных инициатив», ежегодного организуется и проводится межрегиональный фестиваль по развитию студенческого самоуправления в профессиональном образовании «СтудФест», а также ряд сопутствующих мероприятий.

Техникум входит в Союз «Межотраслевое производственное объединение работодателей Томской области», что позволяет поддерживать партнерские отношения с десятками томских предприятий и организаций, где проходят практику студенты и где они остаются работать и строить карьеру.

Практическая реализация целей и задач воспитания осуществляется в рамках основных направлений воспитательной деятельности техникума, которые охватывают основные ценностные ориентации и позитивную модель поведения обучающихся.

Томский индустриальный техникум - это хорошо отлаженная, эффективная индустрия профессионального образования, индустрия успеха.

2.2. Воспитательные модули: виды, формы, содержание воспитательной деятельности

Модуль «Образовательная деятельность»

Реализация воспитательного потенциала образовательной деятельности предусматривает:

- использование воспитательных возможностей содержания учебных дисциплин и профессиональных модулей для формирования у обучающихся позитивного отношения к российским традиционным духовно-нравственным и социокультурным ценностям, подбор соответствующего тематического содержания, текстов для чтения, задач для решения, проблемных ситуаций для обсуждений и т. п., отвечающих содержанию и задачам воспитания;

- привлечение внимания обучающихся к ценностному аспекту изучаемых на аудиторных занятиях объектов, явлений, событий и т. д., инициирование обсуждений, высказываний обучающимися своего мнения, выработки личностного отношения к изучаемым событиям, явлениям;

- использование учебных материалов (образовательного контента, художественных фильмов, литературных произведений и проч.), способствующих повышению статуса и престижа рабочих профессий, прославляющих трудовые достижения, повествующих о семейных трудовых династиях;

- инициирование и поддержка исследовательской деятельности при изучении учебных дисциплин и профессиональных модулей в форме индивидуальных и групповых проектов, исследовательских работ воспитательной направленности;

- реализация курсов, дополнительных факультативных занятий исторического просвещения, патриотической, гражданской, экологической, научно-познавательной, краеведческой, историко-культурной, туристско-краеведческой, спортивно-оздоровительной, художественно-эстетической, духовно-нравственной направленности, а также курсов, направленных на формирование готовности обучающихся к вступлению в брак и осознанному родительству;

- организация и проведение экскурсий (в музеи, картинные галереи, технопарки, на предприятия и др.), экспедиций, походов.

Дополнительное содержание, определяемое образовательным учреждением:

- максимальное использование воспитательных возможностей содержания учебных дисциплин и профессиональных модулей в целях формирования у обучающихся позитивного отношения к российским традиционным духовно-нравственным и социокультурным ценностям;

- выбор методов, методик, технологий, оказывающих воспитательное воздействие на личность в соответствии с воспитательным идеалом, целью и задачами воспитания, целевыми ориентирами результатов воспитания;

- побуждение обучающихся соблюдать на занятии нормы поведения, правила общения со сверстниками и преподавателями, соответствующие укладу техникума, установление и поддержка доброжелательной атмосферы; инициирование и поддержку исследовательской деятельности обучающихся, планирование и выполнение индивидуальных и групповых проектов воспитательной направленности.

Модуль «Кураторство»

Реализация воспитательного потенциала кураторства как особого вида

педагогической деятельности, направленной в первую очередь на решение задач воспитания и социализации обучающихся, предусматривает:

- организацию социально-значимых совместных проектов, отвечающих потребностям обучающихся, дающих возможности для их самореализации, установления и укрепления доверительных отношений внутри учебной группы и между группой и куратором;

- сплочение коллектива группы через игры и тренинги на командообразование, походы, экскурсии, празднования дней рождения, тематические вечера и т. п.;

- организацию и проведение регулярных родительских собраний, информирование родителей об академических успехах и проблемах обучающихся, их положении в студенческой группе, о жизни группы в целом; помощь родителям и иным членам семьи во взаимодействии с педагогическим коллективом и администрацией;

- работа со студентами, вступившими в ранние семейные отношения, проведение консультаций по вопросам этики и психологии семейной жизни, семейного права;

- планирование, подготовку и проведение праздников, фестивалей, конкурсов, соревнований и т. д. с обучающимися.

Дополнительное содержание, определяемое образовательным учреждением:

- проведение мероприятий по сохранению контингента обучающихся;

- знакомство обучающихся с нормативно-правовыми и локальными актами Техникума. Осуществление контроля за их соблюдением;

- организация и содействие включенности обучающихся в мероприятия по основным направлениям воспитательной деятельности Техникума, в том числе по развитию и сохранению традиций Техникума, формированию позитивного имиджа Техникума;

- осуществление контроля социально-бытовых условий проживания обучающихся в общежитии, содействовать их адаптации в новых условиях;

- содействие профилактике правонарушений и употребления психотропных средств, принятие воспитательных мер, направленных на предупреждение угрозы экстремизма и терроризма;

- содействие в проведении профессиональной навигации обучающихся и осуществление мониторинга трудоустройства выпускников;

- формирование у обучающихся социальной и профессиональной мобильности, развитие способностей к самоопределению, саморазвитию и самореализации.

Модуль «Наставничество»

Реализация воспитательного потенциала наставничества как универсальной технологии передачи опыта и знаний предусматривает:

- разработку программы наставничества;

- содействие осознанному выбору оптимальной образовательной траектории, в том числе для обучающихся с особыми потребностями (детей с ОВЗ, одаренных, обучающихся, находящихся в трудной жизненной ситуации);

- оказание психологической и профессиональной поддержки наставляемому в реализации им индивидуального маршрута и в жизненном самоопределении;

- оказание психологической и профессиональной поддержки наставляемому в реализации им индивидуального маршрута и в жизненном самоопределении;

- привлечение к наставнической деятельности признанных авторитетных специалистов, имеющих большой профессиональный и жизненный опыт (сотрудников предприятий и организаций-партнеров).

Модуль «Основные воспитательные мероприятия»

Реализация воспитательного потенциала основных воспитательных мероприятий предусматривает:

- проведение общих для всей образовательной организации праздников, ежегодных творческих (театрализованных, музыкальных, литературных и т. п.) мероприятий, связанных с общероссийскими, региональными, местными праздниками, памятными датами;

- проведение торжественных мероприятий, связанных с завершением образования, переходом на следующий курс, а также совместных мероприятий с организациями-партнерами, направленных на знакомство и приобщение к корпоративной культуре предприятия, организации;

- разработку и реализацию обучающимися социальных, социально-профессиональных проектов, в том числе с участием социальных партнёров образовательной организации;

- организацию тематических мероприятий, нацеленных на формирование уважительного отношения к противоположному полу, понимания любви как основы таких отношений и готовности к вступлению в брак (День матери, День семьи, любви и верности и т. д.).

Дополнительное содержание, определяемое образовательным учреждением:

- участие в мероприятиях, организуемых в рамках деятельности общероссийского общественно-государственного движения детей и молодежи «Движение Первых» и его регионального отделения;

- участие в мероприятиях, организуемых в рамках реализации региональных флагманских программ;

- участие в конкурсах профессионального мастерства, олимпиадах, творческих конкурсах, фестивалях и спортивных соревнованиях;

- участие в акциях, фестивалях, конференциях, мероприятиях, конкурсах духовно-нравственной, эстетической, правовой, гражданско-патриотической направленности различного уровня организации;

- проведение тематических мероприятий на основе календарного плана знаменательных дат по основным направлениям воспитательной деятельности образовательной организации;

- проведение еженедельных информационно-просветительских занятий патриотической, нравственной и экологической направленности «Разговоры о важном»;

- реализация Стандарта Церемонии поднятия (спуска) Государственного флага Российской Федерации;

- посещение музеев, театров, выставок, исторических достопримечательностей, памятников культуры в рамках программы культурного просвещения людей в возрасте от 14 до 22 лет «Пушкинская карта»;

- подготовка обучающихся к сдаче норм ГТО Всероссийского физкультурно-спортивного комплекса ГТО;

- организация спортивных соревнований в образовательной организации, участие в спортивных соревнованиях и конкурсах различного уровня.

Модуль «Организация предметно-пространственной среды»

Реализация воспитательного потенциала предметно-пространственной среды предусматривает совместную деятельность педагогов, обучающихся, других участников образовательных отношений по её созданию, поддержанию, использованию в воспитании:

- организация в доступных для обучающихся и посетителей местах музейно-выставочного пространства, содержащего экспозиции об истории и развитии образовательной организации с использованием исторических символов государства, региона, местности в разные периоды, о значимых исторических, культурных, природных, производственных объектах России, региона, местности;

- размещение карт России, регионов, муниципальных образований (современных и исторических, точных и стилизованных, географических, природных, культурологических, художественно оформленных, в том числе материалами, подготовленными обучающимися) с изображениями значимых культурных объектов своей местности, региона, России; портретов выдающихся государственных деятелей России, деятелей культуры, науки, производства, искусства, военных деятелей, героев и защитников Отечества;

- размещение, обновление художественных изображений (символических, живописных, фотографических, интерактивных) объектов природного и культурного наследия региона, местности, предметов традиционной культуры и быта;

- организацию и поддержание в образовательном учреждении звукового пространства позитивной духовно-нравственной, гражданско-патриотической воспитательной направленности (звонки-мелодии, музыка, информационные сообщения), исполнение гимна Российской Федерации (в начале учебной недели);

- оформление и обновление «мест новостей», стендов в помещениях общего пользования (холл первого этажа и др.), содержащих в доступной, привлекательной форме новостную информацию позитивного профессионального, гражданско-патриотического, духовно-нравственного содержания;

- размещение материалов, отражающих ценность труда как важнейшей нравственной категории, представляющих трудовые достижения в профессиональной области, прославляющих героев и ветеранов труда, выдающихся деятелей производственной сферы, имеющей отношение к образовательной организации, предметов-символов профессиональной сферы;

- размещение информационных справочных материалов о предприятиях профессиональной сферы, имеющих отношение к профилю образовательного учреждения;

- размещение, поддержание, обновление на территории образовательной организации выставочных объектов, ассоциирующихся с профессиональными направлениями обучения;

- создание и обновление книжных выставок профессиональной литературы, пространства свободного книгообмена;

- оборудование, оформление, поддержание и использование спортивных и игровых пространств, площадок, зон активного и спокойного отдыха;

- совместная с обучающимися разработка, создание и популяризация символики

образовательной организации (флаг, гимн, эмблема, логотип и т. п.), используемой как повседневно, так и в торжественных ситуациях;

- разработка и обновление материалов (стендов, плакатов, инсталляций и др.), акцентирующих внимание обучающихся на важных для воспитания правилах, традициях, укладе образовательной организации, актуальных вопросах профилактики и безопасности.

Предметно-пространственная среда строится как максимально доступная для обучающихся с особыми образовательными потребностями.

Модуль «Взаимодействие с родителями (законными представителями)»

Реализация воспитательного потенциала взаимодействия с родителями (законными представителями) обучающихся предусматривает:

- организацию взаимодействия между родителями обучающихся и преподавателями, администрацией в области воспитания и профессиональной реализации студентов;

- проведение родительских собраний по вопросам воспитания, взаимоотношений обучающихся и педагогов, условий обучения и воспитания;

- привлечение родителей к подготовке и проведению мероприятий воспитательной направленности.

Дополнительное содержание, определяемое образовательным учреждением:

- регулярное информирование родителей о посещаемости, успеваемости обучающихся;

- привлечение родителей к совместной общественной деятельности в образовательном учреждении, к разработке и обсуждению основополагающих документов, планов работ;

- совершенствование компетенций родителей по формированию у детей здорового образа жизни, ответственного и безопасного поведения;

- актуализация знаний родителей по вопросам безопасного поведения детей: правила дорожного движения, правила пожарной безопасности, безопасности на водоемах, обеспечение безопасности в быту;

- формирование у родителей чувства ответственности за безопасность своих детей.

Модуль «Самоуправление»

Реализация воспитательного потенциала самоуправления обучающихся предусматривает:

- организацию и деятельность в образовательной организации органов самоуправления обучающихся (студенческий совет);

- представление органами самоуправления интересов обучающихся в процессе управления образовательной организацией, защита законных интересов, прав обучающихся;

- участие представителей органов самоуправления обучающихся в разработке, обсуждении и реализации рабочей программы воспитания, в анализе воспитательной деятельности;

- привлечение к деятельности студенческого самоуправления выпускников, работающих по профессии/специальности, добившихся успехов в профессиональной деятельности и личной жизни.

Дополнительное содержание, определяемое образовательным учреждением:

- привлечение обучающихся к участию в разработке предложений по совершенствованию образовательного процесса с учетом интересов обучающихся;
- содействие органам управления Техникума в решении образовательных, социально-бытовых и прочих вопросов, затрагивающих интересы обучающихся;
- сохранение и развитие демократических традиций студенчества;
- содействие структурным подразделениям Техникума в проводимых ими мероприятиях в рамках образовательного и внеучебного процесса;
- проведение работы, направленной на повышение сознательности студентов и их требовательности к уровню своих знаний, воспитание бережного отношения к имущественному комплексу, патриотическое отношение к духу и традициям Техникума;
- информирование студентов о деятельности Техникума;
- укрепление связей с обучающимися других образовательных учреждений региона и страны;
- содействие в реализации общественно значимых молодежных инициатив;
- участие в формировании общественного мнения о студенческой молодежи как реальной силе и стратегическом ресурсе развития российского общества.

Модуль «Профилактика и безопасность»

Реализация воспитательного потенциала профилактической деятельности в целях формирования и поддержки безопасной и комфортной среды предусматривает:

- организацию деятельности педагогического коллектива по созданию в образовательной организации безопасной среды как условия успешной воспитательной деятельности;
- вовлечение обучающихся в проекты, программы профилактической направленности, реализуемые в образовательной организации и в социокультурном окружении (антинаркотические, антиалкогольные, против курения, вовлечения в деструктивные детские и молодежные объединения, культы, субкультуры, группы в социальных сетях; по безопасности в цифровой среде, на транспорте, на воде, безопасности дорожного движения, противопожарной безопасности, антитеррористической и антиэкстремистской безопасности, гражданской обороне и т. д.);
- сбор информации и регулярный мониторинг семей обучающихся, находящихся в сложной жизненной ситуации, профилактическая работа с неблагополучными семьями;
- организацию работы по развитию у обучающихся навыков саморефлексии, самоконтроля, устойчивости к негативному воздействию, групповому давлению;
- поддержку инициатив обучающихся, педагогов в сфере укрепления безопасности жизнедеятельности.

Модуль «Социальное партнёрство и участие работодателей»

Реализация воспитательного потенциала социального партнёрства, в том числе во взаимодействии с предприятиями рынка труда, предусматривает:

- участие представителей организаций-партнёров, предприятий (организаций) и работодателей, в том числе в соответствии с договорами о сотрудничестве, в проведении отдельных производственных практик и мероприятий в рамках рабочей программы воспитания и календарного плана воспитательной работы (дни открытых дверей, ярмарки вакансий, государственные, региональные праздники, торжественные мероприятия и т. п.);
- участие представителей организаций-партнёров в проведении мастер-классов, аудиторных и внеаудиторных занятий, мероприятий профессиональной направленности;
- проведение на базе организаций-партнёров отдельных аудиторных и внеаудиторных занятий, презентаций, лекций, акций воспитательной направленности;
- проведение открытых дискуссионных площадок (студенческих, педагогических, родительских, совместных), куда приглашаются представители организаций-партнёров, на которых обсуждаются актуальные проблемы, касающиеся профессиональной сферы и рынка труда, жизни образовательной организации, реализующей программы СПО, муниципального образования, региона, страны;
- реализация социальных проектов, разрабатываемых и реализуемых обучающимися и педагогами совместно с организациями-партнёрами (профессионально-трудовой, благотворительной, экологической, патриотической, духовно-нравственной и т. д. направленности), ориентированных на воспитание обучающихся, преобразование окружающего социума, позитивное воздействие на социальное окружение.

Модуль «Профессиональное развитие, адаптация и трудоустройство»

Реализация воспитательного потенциала работы по профессиональному развитию, адаптации и трудоустройству предусматривает:

- участие в конкурсах, фестивалях, олимпиадах профессионального мастерства (в т. ч. международных), работе над профессиональными проектами различного уровня (регионального, всероссийского, международного) и др.;
- циклы мероприятий, направленных на подготовку обучающихся к осознанному планированию своей карьеры, профессионального будущего (посещения центра содействия профессиональному трудоустройству выпускников, профессиональных выставок, ярмарок вакансий, дней открытых дверей на предприятиях, в организациях высшего образования и др.);
- экскурсии (на предприятия, в организации), дающие углублённые представления о выбранной специальности и условиях работы;
- организацию мероприятий, посвященных истории организаций/предприятий-партнёров; встреч с представителями коллективов, с сотрудниками-стажерами, представителями трудовых династий, авторитетными специалистами, героями и ветеранами труда, представителями профессиональных династий;
- использование обучающимися интернет-ресурсов, способствующих более глубокому изучению отраслевых технологий, способов и приёмов профессиональной деятельности, профессионального инструментария, актуального состояния профессиональной области; онлайн курсов по интересующим темам и направлениям профессионального образования;

- консультирование обучающихся по вопросам построения ими профессиональной карьеры и планов на будущую жизнь с учётом индивидуальных особенностей, интересов, потребностей;

- проведение тренингов, нацеленных на формирование рефлексивной культуры, совершенствование умений в области анализа и оценки результатов деятельности.

РАЗДЕЛ 3. ОРГАНИЗАЦИОННЫЙ

3.1. Кадровое обеспечение

Кадровое обеспечение воспитательной деятельности осуществляется следующим образом:

№ п/п	Наименование должности по штатному расписанию	Количество штатных единиц
1.	Начальник воспитательного отдела	1
2.	Советник директора по воспитанию и взаимодействию с детскими общественными объединениями	1
3.	Социальный педагог	2
4.	Педагог-психолог	2
5.	Педагог-организатор (куратор региональных флагманских программ)	3
6.	Преподаватель физической культуры	2
7.	Преподаватель ОБЖ	2
8.	Библиотекарь	2
9.	Заведующий музейно-просветительским центром	1
10.	Заведующий студенческим общежитием	1
11.	Заведующий центром профориентации	1
12.	Воспитатель	2
13.	Тьютор	1
14.	Дежурный по общежитию	4
15.	Классные руководители (кураторы) учебных групп	20

3.1.1. Органы студенческого самоуправления

Модель студенческого самоуправления в областном государственном бюджетном профессиональном образовательном учреждении «Томский индустриальный техникум» представлена органом студенческого самоуправления в виде Студенческого совета (Рисунок 1), концентрирующего в себе основные сектора, центры и советы по направлениям (Рисунок 2, 3).

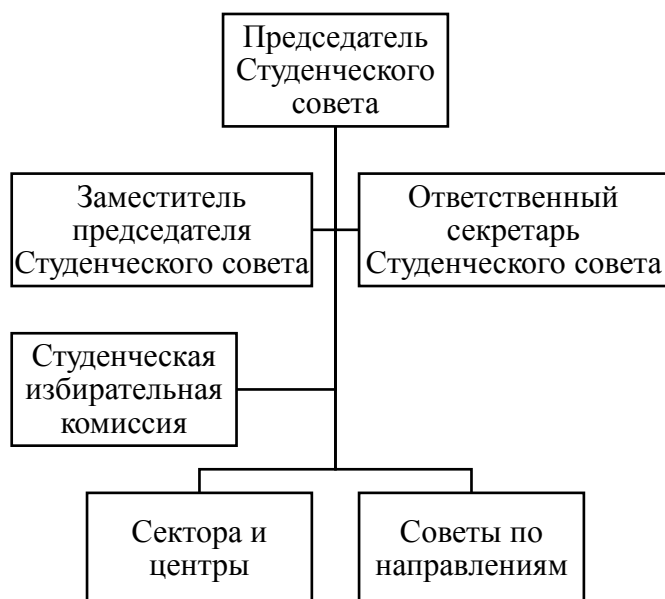


Рисунок 1 – Модель студенческого самоуправления ОГБПОУ «ТомИнТех»

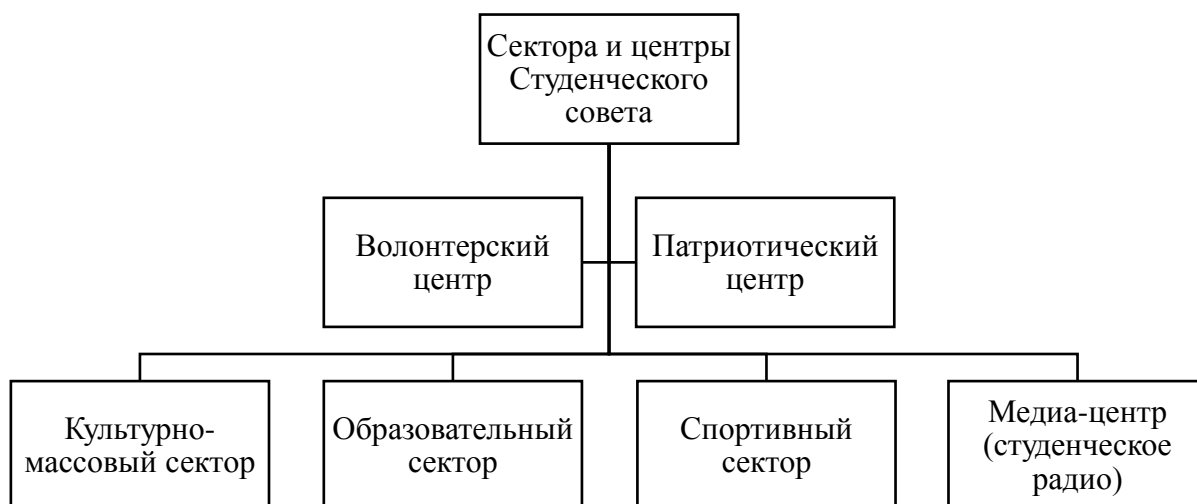


Рисунок 2 – Сектора и центры Студенческого совета ОГБПОУ «ТомИнТех»

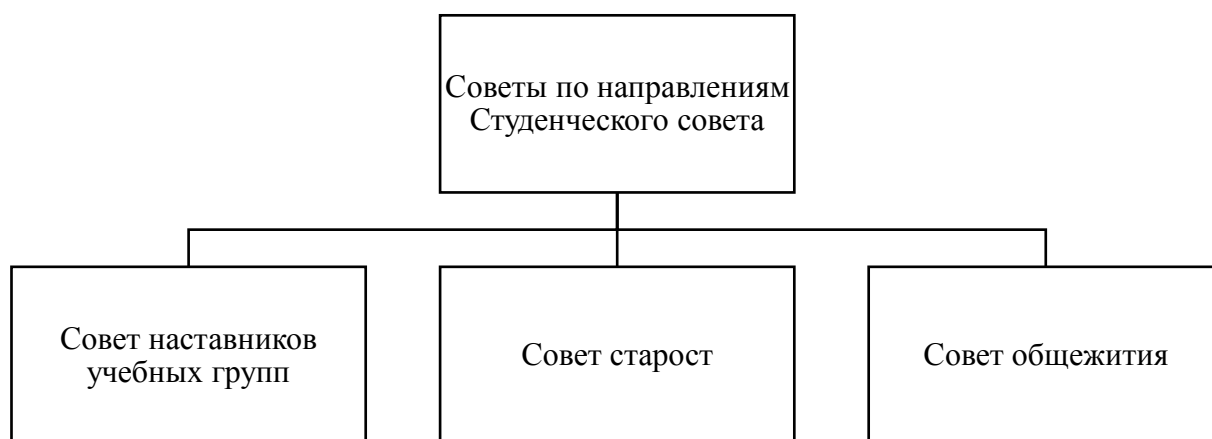


Рисунок 3 – Советы по направлениям Студенческого совета ОГБПОУ «ТомИнТех»

3.1.2. Структурные подразделения воспитательного отдела

В областном государственном бюджетном профессиональном образовательном учреждении «Томский индустриальный техникум» в рамках реализации воспитательной работы осуществляется работа следующих подразделений воспитательного отдела:

Подразделение	Функциональные задачи
Социально-психологическая служба	Организация сотрудничества администрации, педагогов, обучающихся и родителей между собой, внешних социальных структур, для осуществления реальной квалифицированной, всесторонней и своевременной социально-психологической помощи всем субъектам образовательного пространства
Служба физического воспитания	Создание условий для формирования физического воспитания и развития массового спорта с целью формирования здорового образа жизни и укрепления здоровья обучающихся
Студенческое общежитие	Организация временного проживания и размещения на период обучения, на период сдачи

	экзаменов, абитуриентов на период прохождения вступительных испытаний
Центр содействия трудоустройству выпускников	Организация содействия трудоустройству выпускников
Библиотека	Организация полного и оперативного библиотечного и информационно – библиографического обслуживания обучающихся, преподавателей, сотрудников и других категорий читателей
Студенческий коворкинг-центр	Активизация и модерирование свободного обмена идеями и мнениями между обучающимися, направленное на разрешение их насущных проблем, предоставление пространства и инструментария для реализации творческих инициатив и решения повседневных задач
Секция «Школа баскетбола»	Создание условий для формирования физического воспитания и развития массового спорта с целью формирования здорового образа жизни и укрепления здоровья обучающихся
Секция «Волейбол для продвинутых»	Создание условий для формирования физического воспитания и развития массового спорта с целью формирования здорового образа жизни и укрепления здоровья обучающихся
Секция «Клуб настольного тенниса»	Создание условий для формирования физического воспитания и развития массового спорта с целью формирования здорового образа жизни и укрепления здоровья обучающихся
Секция «Фитнес-секция»	Создание условий для формирования физического воспитания и развития массового спорта с целью формирования здорового образа жизни и укрепления здоровья обучающихся
Клуб «Музейное дело»	Создание условий для реализации интеллектуальных, моральных, творческих возможностей обучающихся через изучение, осмысление материалов по истории техникума в целях сохранения корпоративных традиций, поддержания преемственности поколений

3.1.3. Иные органы в рамках управления организацией

В рамках управления областным государственным бюджетным профессиональным образовательным учреждением «Томский индустриальный техникум» представитель, в составе председателя органа студенческого самоуправления – Студенческого совета, входит в состав Управляющего совета учреждения с правом голоса.

3.2. Нормативно-методическое обеспечение

Нормативно-методическое обеспечение воспитательной деятельности осуществляется следующим образом:

- Устав областного государственного бюджетного профессионального образовательного учреждения «Томский индустриальный техникум»;

- Правила внутреннего распорядка для студентов и слушателей областного государственного бюджетного профессионального образовательного учреждения «Томский индустриальный техникум»;

- Положение о назначении государственной академической стипендии и государственной социальной стипендии студентам ОГБПОУ «Томский индустриальный техникум», обучающимся по очной форме обучения за счет средств областного бюджета;

- Положение о поощрительных выплатах и материальной помощи студентам и слушателям в областном государственном бюджетном профессиональном образовательном учреждении «Томский индустриальный техникум»;

- Положение о стипендиальной комиссии областного государственного бюджетного профессионального образовательного учреждения «Томский индустриальный техникум»

- Положение о нормах профессиональной этики педагогических работников в областном государственном бюджетном профессиональном образовательном учреждении «Томский индустриальный техникум»;

- Положение о комиссии по урегулированию споров между участниками образовательных отношений в областном государственном бюджетном профессиональном образовательном учреждении «Томский индустриальный техникум»;

- Положение о воспитательном отделе в областном государственном бюджетном профессиональном образовательном учреждении «Томский индустриальный техникум»;

- Положение о Совете профилактики правонарушений обучающихся областного государственного бюджетного профессионального образовательного учреждения «Томский индустриальный техникум»;

- Положение об общежитии областного государственного бюджетного профессионального образовательного учреждения «Томский индустриальный техникум»;

- Регламент предоставления помещений и заселения в общежитие областного государственного бюджетного профессионального образовательного учреждения «Томский индустриальный техникум»

- Правила внутреннего распорядка в общежитии областного государственного бюджетного профессионального образовательного учреждения «Томский индустриальный техникум»;

- Положение о центре содействия трудоустройству областного государственного бюджетного профессионального образовательного учреждения «Томский индустриальный техникум»;

- Положение о центре профориентации областного государственного бюджетного профессионального образовательного учреждения «Томский индустриальный техникум»;

- Положение о библиотеке в областном государственном бюджетном профессиональном образовательном учреждении «Томский индустриальный техникум»;
- Положение о студенческом совете областного государственного бюджетного профессионального образовательного учреждения «Томский индустриальный техникум»;
- Положение о системе наставничества «студент-студенту» в областном государственном бюджетном профессиональном образовательном учреждении «Томский индустриальный техникум»;
- Положение о наставничестве для студентов в областном государственном бюджетном профессиональном образовательном учреждении «Томский индустриальный техникум» на предприятиях (в организациях);
- Положение о социально-психологической службе областного государственного бюджетного профессионального образовательного учреждения «Томский индустриальный техникум»;
- Положение о классных руководителях (кураторах групп) в областном государственном бюджетном профессиональном образовательном учреждении «Томский индустриальный техникум»;
- Положение о волонтерской организации студентов в областном государственном бюджетном профессиональном образовательном учреждении «Томский индустриальный техникум»
- Положение о военно-патриотическом клубе «Зов» областного государственного бюджетного профессионального образовательного учреждения «Томский индустриальный техникум»;
- Положение о студенческой театральной студии «Не Кино» областного государственного бюджетного профессионального образовательного учреждения «Томский индустриальный техникум»;
- Положение о музейно-просветительском центре областного государственного бюджетного профессионального образовательного учреждения «Томский индустриальный техникум»;
- Положение о студенческом спортивном клубе областного государственного бюджетного профессионального образовательного учреждения «Томский индустриальный техникум».

3.3. Требования к условиям работы с обучающимися с особыми образовательными потребностями

В техникуме обучаются обучающиеся с особыми образовательными потребностями – инвалиды. Лица с ограниченными возможностями здоровья не обучаются. Адаптированные программы по профессиональным образовательным программам не реализуются. Действует служба социально-психологического сопровождения.

Организационно-педагогическое сопровождение инвалидов включает:

- контроль за посещаемостью занятий;
- помощь в организации самостоятельной работы в случае болезни;
- содействие в прохождении промежуточной аттестации, сдаче зачетов, экзаменов, ликвидации академических задолженностей;
- коррекция взаимодействия обучающегося и преподавателя в учебном процессе;

- консультирование по психофизическим особенностям обучающихся;
- инструктажи и семинары для преподавателей;
- содействие в решении бытовых проблем;
- стипендиальное обеспечение (социальная стипендия);
- психолого-педагогическая реабилитация.

Реализуются меры по совершенствованию системы деятельности Техникума по обеспечению законных прав и социальных гарантий детей-сирот и детей, оставшихся без попечения родителей, лиц из числа детей-сирот и детей, оставшихся без попечения родителей.

Социально-психологическое сопровождение обучающихся из категорий сирот и опекаемых, инвалидов, находящихся в трудной жизненной ситуации, осуществляют социальный педагог, педагог-психолог. При необходимости данным категориям обучающихся оказывается материальная помощь.

Обучение и воспитание осуществляется в общих группах. Все студенты из категории сирот и опекаемых, инвалидов и малообеспеченных получают социальную стипендию в установленном государством размере.

Обучающиеся активно участвуют в конкурсах, олимпиадах, чемпионатах по профессиональному мастерству.

3.4 Система поощрения профессиональной успешности и проявлений активной жизненной позиции обучающихся

Поощрение профессиональной успешности и проявлений активной жизненной позиции обучающихся осуществляется следующим образом:

3.4.1 Государственная академическая стипендия назначается обучающимся на основании результатов промежуточной аттестации не реже двух раз в год. Обучающийся, которому назначается государственная академическая стипендия, должен соответствовать следующим требованиям:

- отсутствие по итогам промежуточной аттестации оценки «удовлетворительно»;
- отсутствие академической задолженности.

3.4.2 Повышенная государственная академическая стипендия назначается при соответствии деятельности обучающегося следующему критерию:

- получение студентом по итогам промежуточной аттестации в семестре, предшествующих назначению стипендии, оценок «хорошо» и «отлично» по всем учебным дисциплинам за этот семестр.

Именные стипендии учреждаются федеральными государственными органами, органами государственной власти субъектов Российской Федерации, органами местного самоуправления, юридическими и физическими лицами.

Размеры стипендий, устанавливаемых Президентом Российской Федерации или Правительством Российской Федерации, и порядок их выплаты определяются Президентом Российской Федерации и Правительством Российской Федерации.

Техникум вправе устанавливать за счет средств, полученных от приносящей доход деятельности, различные виды материальной поддержки студентов.

3.4.3 Также формами поощрения обучающихся техникума является: объявление благодарности, награждение грамотой, дипломом, памятным подарком.

Основанием для поощрения профессиональной успешности и проявлений активной жизненной позиции обучающихся могут быть рейтинги, достижения в различного уровня конкурсах, олимпиадах, соревнованиях, участия в практических конференциях, добровольческих форумах, акциях и другое.

3.5. Анализ воспитательного процесса

3.5.1. Анализ условий воспитательной деятельности проводится по следующим позициям:

- описание кадрового обеспечения воспитательной деятельности (наличие специалистов, прохождение курсов повышения квалификации);
- наличие студенческих объединений, кружков и секций, которые могут посещать обучающиеся;
- взаимодействие с социальными партнёрами по организации воспитательной деятельности (базами практик, учреждениями культуры, общественными организациями, образовательными организациями и др.);
- оформление предметно-пространственной среды образовательной организации.

3.5.2. Анализ состояния воспитательной деятельности проводится по следующим позициям:

- проводимые в образовательном учреждении мероприятия и реализованные проекты;
- степень вовлечённости обучающихся в проекты и мероприятия на муниципальном, региональном и федеральном уровнях;
- включённость обучающихся и преподавателей в деятельность различных объединений, проектных групп;
- участие обучающихся в конкурсах (в том числе в конкурсах профессионального мастерства);
- снижение негативных факторов в среде обучающихся (уменьшение числа обучающихся, состоящих на различных видах профилактического учета/контроля, снижение числа совершенных правонарушений; отсутствие суицидальных попыток среди обучающихся).

Основными способами получения информации являются педагогическое наблюдение, анкетирование и беседы с обучающимися и их родителями (законными представителями), педагогическими работниками, представителями студенческого совета.

Анализ проводится ежегодно начальником воспитательного отдела Техникума, советником директора по воспитанию, педагогами-психологами, социальными педагогами, педагогами-организаторами. Итогом самоанализа является перечень выявленных проблем, над решением которых предстоит работать педагогическому коллективу.

Итоги самоанализа оформляются в виде отчёта, составляемого начальником воспитательного отдела Техникума (совместно с советником директора по воспитанию) в конце учебного года, рассматриваются и утверждаются Педагогическим советом.