

ПРИНЯТО  
Решением Педагогического совета  
ОГБПОУ «ТомИнТех»

УТВЕРЖДАЮ  
Директор  
ОГБПОУ «ТомИнТех»

В.А. Елисеев

Протокол № 1  
от «30» августа 2021 г.

Приказ № 222 от  
«01» сентября 2021 г.

**РАБОЧАЯ ПРОГРАММА ВОСПИТАНИЯ  
ОБЛАСТНОГО ГОСУДАРСТВЕННОГО БЮДЖЕТНОГО  
ПРОФЕССИОНАЛЬНОГО ОБРАЗОВАТЕЛЬНОГО УЧРЕЖДЕНИЯ  
«ТОМСКИЙ ИНДУСТРИАЛЬНЫЙ ТЕХНИКУМ»**

Томск  
2021 год

Организация-разработчик: ОГБПОУ «Томский индустриальный техникум»

Разработчик: Даниил Андреевич Котырло, начальник воспитательного отдела

## СОДЕРЖАНИЕ

<b>ПОЯСНИТЕЛЬНАЯ ЗАПИСКА</b> .....	5
<b>РАЗДЕЛ 1. ОБЩИЕ ПОЛОЖЕНИЯ</b> .....	7
<b>1.1. Нормативно-правовая база воспитательной работы</b> .....	7
<b>РАЗДЕЛ 2. ОСОБЕННОСТИ РЕАЛИЗАЦИИ ВОСПИТАТЕЛЬНОГО ПРОЦЕССА В ПРОФЕССИОНАЛЬНОЙ ОБРАЗОВАТЕЛЬНОЙ ОРГАНИЗАЦИИ</b> .....	12
<b>2.1. Миссия воспитательной работы</b> .....	12
<b>2.2. Особенности образовательной организации, значимые для формирования рабочей программы воспитания</b> .....	12
<b>2.3. Общая характеристика студенческого контингента</b> .....	12
<b>РАЗДЕЛ 3. ОБЩИЕ ТРЕБОВАНИЯ К ЛИЧНОСТНЫМ РЕЗУЛЬТАТАМ ВЫПУСКНИКОВ</b> .....	14
<b>3.1. Требования к личностным результатам и надпрофессиональным компетенциям с учетом особенностей профессий и специальностей</b> .....	17
<b>РАЗДЕЛ 4. СОДЕРЖАНИЕ ДЕЯТЕЛЬНОСТИ ПО РЕАЛИЗАЦИИ РАБОЧЕЙ ПРОГРАММЫ ВОСПИТАНИЯ, ЕГО СТРУКТУРНЫЕ КОМПОНЕНТЫ И КАДРОВЫЙ РЕСУРС ИХ РЕАЛИЗАЦИИ</b> .....	18
<b>4.1. Цели и задачи рабочей программы воспитания</b> .....	18
<b>4.2. Направления воспитательной работы</b> .....	19
4.2.1. Гражданско-патриотическое направление воспитательной работы .....	19
4.2.2. Экологическое направление воспитательной работы.....	20
4.2.3. Студенческое самоуправление .....	20
4.2.4. Добровольчество и волонтерство.....	21
4.2.5. Культурно-творческое направление воспитательной работы.....	22
4.2.6. Бизнес-ориентирующее и профессионально-ориентирующее направление воспитательной работы .....	23
4.2.7. Спортивное и здоровьесберегающее направление воспитательной работы .....	24
4.2.8. Социально-профилактическое направление воспитательной работы .....	24
<b>4.3. Дополнительные общеразвивающие программы</b> .....	25
<b>4.4. Корпоративная культура</b> .....	26
4.4.1. Организационная культура .....	26
4.4.2. Фирменная стилистика.....	26
<b>4.5. Мобильность воспитательной среды</b> .....	27

<b>4.6. Система наставничества.....</b>	<b>28</b>
4.6.1. Форма «Студент-студент» .....	28
4.6.2. Форма «Педагог - студент».....	29
4.6.3. Форма ««Наставник – студент».....	30
<b>4.7. Модули инфраструктурной воспитательной работы .....</b>	<b>31</b>
<b>РАЗДЕЛ 5. ТРЕБОВАНИЯ К УСЛОВИЯМ РЕАЛИЗАЦИИ РАБОЧЕЙ ПРОГРАММЫ ВОСПИТАНИЯ .....</b>	<b>33</b>
<b>5.1. Кадровое обеспечение воспитательного процесса.....</b>	<b>33</b>
5.1.2. Органы студенческого самоуправления.....	36
5.1.3. Структурные подразделения воспитательного отдела .....	37
5.1.4. Иные органы в рамках управления организацией.....	38
<b>5.2. Нормативно-методическое обеспечение реализации программы .....</b>	<b>38</b>
<b>5.3. Информационное обеспечение реализации программы .....</b>	<b>39</b>
5.3.1. Наличие информационных каналов.....	39
5.3.2. Информационные партнеры .....	40
<b>РАЗДЕЛ 6. ТРЕБОВАНИЯ К УСЛОВИЯМ РЕАЛИЗАЦИИ РАБОЧЕЙ ПРОГРАММЫ ВОСПИТАНИЯ – ФОРМИРОВАНИЕ ВОСПИТАТЕЛЬНОГО ПРОСТРАНСТВА .....</b>	<b>41</b>
<b>6.1. Материально-техническое обеспечение реализации программы .....</b>	<b>41</b>
6.1.1. Наличие помещений и оборудования.....	41
<b>РАЗДЕЛ 7. САМОАНАЛИЗ ВОСПИТАТЕЛЬНОЙ РАБОТЫ .....</b>	<b>42</b>
<b>7.1. Критерии оценки реализации рабочей программы воспитания учреждения .....</b>	<b>42</b>

## ПОЯСНИТЕЛЬНАЯ ЗАПИСКА

Областное государственное бюджетное профессиональное образовательное учреждение «Томский индустриальный техникум» - современная многопрофильная профессиональная образовательная организация, в которой обучается более 800 студентов по образовательным программам среднего профессионального образования, программам профессиональной подготовки, переподготовки и повышения квалификации.

Обучение в техникуме организовано по четырем основным профилям: сфера услуг, сфера торговли, технический профиль, информационные технологии.

Техникум располагается в центре города Томска, по адресу: г. Томск, ул. Беленца, д. 11, в двух учебных корпусах. По адресу г. Томск, ул. Кошурникова, д. 1 находится студенческое общежитие на 180 мест.

Техникум обладает 25 учебными кабинетами, 21 учебно-производственной мастерской и лабораторией, актовым и спортивным залами, библиотекой, кабинетами внеурочной работы, столовой.

Действуют 7 компьютеризированных классов, мультимедийный центр, собственная учебная гостиница и учебный магазин, экскурсионно-выставочный комплекс «Путь Томича».

В техникуме осуществляют свою деятельность студенческий совет, патриотический поисковый отряд, волонтерская команда, студенческое радио, 4 спортивные секции.

Одной из визитных карточек техникума является популяризация в среде профессионального образования системы студенческого самоуправления, наставничества по модели «студент-студенту». Для содействия этому студентами техникума создана общественная организация «Центр молодежных инициатив», ежегодного организуется и проводится межрегиональный фестиваль по развитию студенческого самоуправления в профессиональном образовании «СтудФест», а также ряд сопутствующих мероприятий.

Техникум входит в Союз «Межотраслевое производственное объединение работодателей Томской области», что позволяет поддерживать партнерские

отношения с десятками томских предприятий и организаций, где проходят практику студенты и где они остаются работать и строить карьеру.

Томский индустриальный техникум - это хорошо отлаженная, эффективная индустрия профессионального образования, индустрия успеха.

Директор техникума – Елисеев Владимир Анатольевич, +7 (3822) 51-36-12, 995-995, 51-80-62, 51-80-59 (доп. 111), [eliseevva@tomintech.ru](mailto:eliseevva@tomintech.ru)

Начальник воспитательного отдела – Котырло Даниил Андреевич, +7 (3822) 51-36-12, 995-995, 51-80-62, 51-80-59 (доп. 3104), [kda@tomintech.ru](mailto:kda@tomintech.ru)

Е-mail: [post@tomintech.ru](mailto:post@tomintech.ru), [tomintech@dpo.tomsk.gov.ru](mailto:tomintech@dpo.tomsk.gov.ru)

Телефоны: +7 (3822) 51-36-12+7 (3822) 51-36-12, 995-995, 51-53-97, 51-80-62, 51-80-59, факс: +7 (3822) 51-37-33.

Адрес официального сайта в сети Интернет: <https://www.tomintech.ru/>

Документы доступны на странице официального сайта в сети Интернет: <https://www.tomintech.ru/lyceum/index.php?rm=news&action=view&id=1559>

## РАЗДЕЛ 1. ОБЩИЕ ПОЛОЖЕНИЯ

### 1.1. Нормативно-правовая база воспитательной работы

Рабочая программа воспитания ОГБПОУ «ТомИнТех» основывается на следующих нормативно-правовых актах:

- Конституция Российской Федерации (принята на всенародном голосовании 12 декабря 1993 г.) (с поправками);
- Указ Президента Российской Федерации от 21.07.2020 № 474 «О национальных целях развития Российской Федерации на период до 2030 года»;
- Федеральный Закон от 28.06.2014 №172-ФЗ «О стратегическом планировании в Российской Федерации» (с изменениями и дополнениями на 31.07.2020);
- Федеральный Закон от 29.12.2012 №273-ФЗ «Об образовании в Российской Федерации» (с изменениями и дополнениями на 30.04.2021);
- Федеральный закон от 06.10.2003 № 131-ФЗ (ред. от 29.12.2020) «Об общих принципах организации местного самоуправления в Российской Федерации» (с изм. и доп., вступ. в силу с 23.03.2021);
- Федеральный закон от 12.01.1996 № 7-ФЗ «О некоммерческих организациях»;
- Федеральный закон от 11.08.1995 № 135-ФЗ «О благотворительной деятельности и добровольчестве (волонтерстве)»;
- Федеральный закон от 19.05.1995 № 82-ФЗ «Об общественных объединениях»;
- перечень поручений Президента Российской Федерации от 06.04.2018 № ПР-580, п.1а;
- перечень поручений Президента Российской Федерации от 29.12.2016 № ПР-2582, п.2б;
- распоряжение Правительства Российской Федерации от 12.11.2020 № 2945-р «Об утверждении Плана мероприятий по реализации в 2021 - 2025 годах Стратегии развития воспитания в Российской Федерации на период до 2025 года»;

- распоряжение Правительства Российской Федерации от 13.02.2019 № 207-р «Об утверждении Стратегии пространственного развития Российской Федерации на период до 2025 года»;
- приказ Министерства просвещения Российской Федерации от 01.02.21 №37 «Об утверждении методик расчета показателей федеральных проектов национального проекта «Образование»;
- приказ Министерства экономического развития Российской Федерации от 24.01.2020 «Об утверждении методик расчета показателей федерального проекта «Кадры для цифровой экономики» национальной программы «Цифровая экономика Российской Федерации»;
- приказ Министерства просвещения Российской Федерации от 13.03.2019 № 113 «Об утверждении Типового положения об учебно-методических объединениях в системе среднего профессионального образования»;
- приказ Министерства образования и науки Российской Федерации от 28.05.2014 № 594 «Об утверждении Порядка разработки примерных основных образовательных программ, проведения их экспертизы и ведения реестра примерных основных образовательных программ (с изменениями)»;
- Закон Томской области от 12 августа 2013 года №149-ОЗ «Об образовании в Томской области»;
- Закон Томской области от 05.12.2008 N 245-ОЗ «О государственной молодежной политике в Томской области»;
- Постановление Администрации Томской области от 27 сентября 2019 года № 345а «Об утверждении государственной программы «Развитие молодежной политики, физической культуры и спорта в Томской области»;
- Устав областного государственного бюджетного профессионального образовательного учреждения «Томский индустриальный техникум» (в редакции от 05.05.2015 г.);
- Правила внутреннего распорядка для студентов и слушателей областного государственного бюджетного профессионального образовательного учреждения «Томский индустриальный техникум» (приказ №291 от 01.11.2018 г.)
- Порядок назначения государственной академической и государственной социальной стипендии обучающимся по очной форме обучения за счет средств



областного бюджета в областном государственном бюджетном профессиональном образовательном учреждении «Томский индустриальный техникум» (приказ №175/1 от 01.09.2016 г.);

- Положение о поощрительных выплатах и материальной помощи студентам и слушателям в областном государственном бюджетном профессиональном образовательном учреждении «Томский индустриальный техникум» (приказ №91/1 от 07.04.2020 г.);

- Положение об условиях обучения инвалидов в областном государственном бюджетном профессиональном образовательном учреждении «Томский индустриальный техникум» (приказ №37 от 24.02.2016 г.);

- Положение о нормах профессиональной этики педагогических работников в областном государственном бюджетном профессиональном образовательном учреждении «Томский индустриальный техникум» (приказ №292 от 30.08.2019 г.);

- Положение о комиссии по урегулированию споров между участниками образовательных отношений в областном государственном бюджетном профессиональном образовательном учреждении «Томский индустриальный техникум» (приказ №1 от 09.01.2020 г.);

- Положение о воспитательном отделе в областном государственном бюджетном профессиональном образовательном учреждении «Томский индустриальный техникум» (приказ №117/1 от 02.09.2015 г.);

- Положение об общежитии областного государственного бюджетного профессионального образовательного учреждения «Томский индустриальный техникум» (приказ №32 от 01.02.2019 г.);

- Правила внутреннего распорядка в общежитии областного государственного бюджетного профессионального образовательного учреждения «Томский индустриальный техникум»;

- Положение о центре содействия трудоустройству областного государственного бюджетного профессионального образовательного учреждения «Томский индустриальный техникум» (приказ №81 от 05.06.2015 г.);

- Положение о службе примирения в областном государственном бюджетном профессиональном образовательном учреждении «Томский индустриальный техникум» (приказ №280/1 от 30.07.2019 г.);

- Положение об учебно-воспитательной комиссии в областном государственном бюджетном профессиональном образовательном учреждении «Томский индустриальный техникум» (приказ №49 от 13.04.2015 г.);
- Положение о ресурсном центре областного государственного бюджетного профессионального образовательного учреждения «Томский индустриальный техникум» (приказ №1 от 11.01.2012 г.);
- Положение о центре развития областного государственного бюджетного профессионального образовательного учреждения «Томский индустриальный техникум» (приказ №20/2 от 31.01.2017 г.);
- Положение о центре развития областного государственного бюджетного профессионального образовательного учреждения «Томский индустриальный техникум» (приказ №20/2 от 31.01.2017 г.);
- Положение о центре профориентации областного государственного бюджетного профессионального образовательного учреждения «Томский индустриальный техникум» (приказ №20/2 от 31.01.2017 г.);
- Положение об отделе безопасности областного государственного бюджетного профессионального образовательного учреждения «Томский индустриальный техникум» (приказ №117/1 от 02.09.2015 г.);
- Положение о библиотеке в областном государственном бюджетном профессиональном образовательном учреждении «Томский индустриальный техникум» (приказ №279 от 17.07.2019 г.);
- Положение о студенческом совете областного государственного бюджетного профессионального образовательного учреждения «Томский индустриальный техникум»;
- Положение о системе наставничества «студент-студенту» в областном государственном бюджетном профессиональном образовательном учреждении «Томский индустриальный техникум»;
- Положение о наставничестве для студентов в областном государственном бюджетном профессиональном образовательном учреждении «Томский индустриальный техникум» на предприятиях (в организациях);

- Положение о социально-психологической службе областного государственного бюджетного профессионального образовательного учреждения «Томский индустриальный техникум»;

- Положение о кураторах групп в областном государственном бюджетном профессиональном образовательном учреждении «Томский индустриальный техникум»;

- Положение о волонтерской организации студентов в областном государственном бюджетном профессиональном образовательном учреждении «Томский индустриальный техникум»;

- Положение о патриотическом поисковом отряде областного государственного бюджетного профессионального образовательного учреждения «Томский индустриальный техникум»;

- Положение о музее Первого Правительственного ремесленного училища в областном государственном бюджетном профессиональном образовательном учреждении «Томский индустриальный техникум»;

- Положение о студенческом спортивном клубе областного государственного бюджетного профессионального образовательного учреждения «Томский индустриальный техникум»;

- Положение о бракеражной комиссии в областном государственном бюджетном профессиональном образовательном учреждении «Томский индустриальный техникум».

## **РАЗДЕЛ 2. ОСОБЕННОСТИ РЕАЛИЗАЦИИ ВОСПИТАТЕЛЬНОГО ПРОЦЕССА В ПРОФЕССИОНАЛЬНОЙ ОБРАЗОВАТЕЛЬНОЙ ОРГАНИЗАЦИИ**

### **2.1. Миссия воспитательной работы**

Создание условий для формирования надпрофессиональных и общих компетенций, траектории личностного развития у студентов областного государственного бюджетного профессионального образовательного учреждения «Томский индустриальный техникум» через урочную и внеурочную деятельность в целях развития высоконравственной личности обучающихся, разделяющей российские традиционные духовные ценности, обладающей актуальными знаниями и умениями, способной реализовать свой потенциал в условиях современного общества, готовой к мирному созиданию и защите Родины.

### **2.2. Особенности образовательной организации, значимые для формирования рабочей программы воспитания**

Отраслевая специфика деятельности областного государственного бюджетного профессионального образовательного учреждения «Томский индустриальный техникум» разнообразна в связи с многопрофильностью деятельности по подготовке специалистов и рабочих кадров.

При этом, приоритетным направлением воспитательной работы в учреждении является развитие системы студенческого самоуправления, различных форм наставничества, среды патриотического воспитания, волонтерства и добровольчества.

### **2.3. Общая характеристика студенческого контингента**

Таблица - Общая характеристика студенческого контингента

Наименование показателя	Количество обучающихся, чел.
Численность студентов (всего)	875
Численность студентов, проживающих в общежитии	160
Численность несовершеннолетних студентов	447
Численность студентов с ОВЗ	0
Численность студентов с инвалидностью	10

Численность студентов, имеющих собственных детей	2
Численность студентов, проживающих в многодетных семьях	87
Численность студентов, находящихся в трудной жизненной ситуации	131
из них сирот, опекаемых	13
Численность студентов-мигрантов	0
Численность студентов, принадлежащих к религиозным организациям	0
Численность студентов, принадлежащих к этнокультурным группам	0
Численность студентов, имеющих правонарушения, стоящих на учете в органах внутренних дел	0

### РАЗДЕЛ 3. ОБЩИЕ ТРЕБОВАНИЯ К ЛИЧНОСТНЫМ РЕЗУЛЬТАТАМ ВЫПУСКНИКОВ

В результатах процесса воспитания обучающихся заинтересованы все участники образовательных отношений – обучающийся, семья, общество, экономика (предприятия-работодатели), государство, социальные институты, поэтому для планирования воспитательной работы используется согласованный образ результата – «Портрет выпускника СПО».

Портрет выпускника СПО отражает комплекс планируемых личностных результатов, заданных в форме базовой модели «Портрета Гражданина России 2035 года», конкретизированных применительно к уровню СПО.

Таблица - Личностные результаты реализации программы воспитания

<b>Личностные результаты реализации программы воспитания (дескрипторы)</b>	<b>Код личностных результатов реализации программы воспитания</b>
<b>Портрет выпускника СПО</b>	
Осознающий себя гражданином и защитником великой страны	<b>ЛР 1</b>
Готовый использовать свой личный и профессиональный потенциал для защиты национальных интересов России	<b>ЛР 2</b>
Демонстрирующий приверженность к родной культуре, исторической памяти на основе любви к Родине, родному народу, малой родине, принятию традиционных ценностей многонационального народа России	<b>ЛР 3</b>
Принимающий семейные ценности своего народа, готовый к созданию семьи и воспитанию детей; демонстрирующий неприятие насилия в семье, ухода от родительской ответственности, отказа от отношений со своими детьми и их финансового содержания	<b>ЛР 4</b>
Занимающий активную гражданскую позицию избирателя, волонтера, общественного деятеля	<b>ЛР 5</b>
Принимающий цели и задачи научно-технологического, экономического, информационного развития России, готовый работать на их достижение	<b>ЛР 6</b>
Готовый соответствовать ожиданиям работодателей: проектно-мыслящий, эффективно взаимодействующий с членами команды и сотрудничающий с другими людьми, осознанно выполняющий профессиональные требования, ответственный, пунктуальный, дисциплинированный, трудолюбивый, критически мыслящий, нацеленный на	<b>ЛР 7</b>

достижение поставленных целей; демонстрирующий профессиональную жизнестойкость	
Признающий ценность непрерывного образования, ориентирующийся в изменяющемся рынке труда, избегающий безработицы; управляющий собственным профессиональным развитием; рефлексивно оценивающий собственный жизненный опыт, критерии личной успешности	<b>ЛР 8</b>
Уважающий этнокультурные, религиозные права человека, в том числе с особенностями развития; ценящий собственную и чужую уникальность в различных ситуациях, во всех формах и видах деятельности	<b>ЛР 9</b>
Принимающий активное участие в социально значимых мероприятиях, соблюдающий нормы правопорядка, следующий идеалам гражданского общества, обеспечения безопасности, прав и свобод граждан России; готовый оказать поддержку нуждающимся	<b>ЛР 10</b>
Лояльный к установкам и проявлениям представителей субкультур, отличающий их от групп с деструктивным и девиантным поведением	<b>ЛР 11</b>
Демонстрирующий неприятие и предупреждающий социально опасное поведение окружающих	<b>ЛР 12</b>
Способный в цифровой среде использовать различные цифровые средства, позволяющие во взаимодействии с другими людьми достигать поставленных целей; стремящийся к формированию в сетевой среде лично и профессионального конструктивного «цифрового следа»	<b>ЛР 13</b>
Способный ставить перед собой цели под возникающие жизненные задачи, подбирать способы решения и средства развития, в том числе с использованием цифровых средств; содействующий поддержанию престижа своей профессии и образовательной организации	<b>ЛР 14</b>
Способный генерировать новые идеи для решения задач цифровой экономики, перестраивать сложившиеся способы решения задач, выдвигать альтернативные варианты действий с целью выработки новых оптимальных алгоритмов; позиционирующий себя в сети как результативный и привлекательный участник трудовых отношений	<b>ЛР 15</b>
Способный искать нужные источники информации и данные, воспринимать, анализировать, запоминать и передавать информацию с использованием цифровых	<b>ЛР 16</b>

средств; предупреждающий собственное и чужое деструктивное поведение в сетевом пространстве	
Гибко реагирующий на появление новых форм трудовой деятельности, готовый к их освоению	<b>ЛР 17</b>
Осознающий значимость системного познания мира, критического осмысления накопленного опыта	<b>ЛР 18</b>
Развивающий творческие способности, способный креативно мыслить	<b>ЛР 19</b>
Способный в цифровой среде проводить оценку информации, ее достоверность, строить логические умозаключения на основании поступающей информации	<b>ЛР 20</b>
Готовый к профессиональной конкуренции и конструктивной реакции на критику	<b>ЛР 21</b>
Демонстрирующий приверженность принципам честности, порядочности, открытости	<b>ЛР 22</b>
Самостоятельный и ответственный в принятии решений во всех сферах своей деятельности, готовый к исполнению разнообразных социальных ролей, востребованных бизнесом, обществом и государством	<b>ЛР 23</b>
Проявляющий эмпатию, выражающий активную гражданскую позицию, участвующий в студенческом и территориальном самоуправлении, в том числе на условиях добровольчества, продуктивно взаимодействующий и участвующий в деятельности общественных организаций, а также некоммерческих организаций, заинтересованных в развитии гражданского общества и оказывающих поддержку нуждающимся	<b>ЛР 24</b>
Препятствующий действиям, направленным на ущемление прав или унижение достоинства (в отношении себя или других людей)	<b>ЛР 25</b>
Проявляющий и демонстрирующий уважение к представителям различных этнокультурных, социальных, конфессиональных и иных групп	<b>ЛР 26</b>
Сопричастный к сохранению, преумножению и трансляции культурных традиций и ценностей многонационального российского государства	<b>ЛР 27</b>
Вступающий в конструктивное профессионально значимое взаимодействие с представителями разных субкультур	<b>ЛР 28</b>
Соблюдающий и пропагандирующий правила здорового и безопасного образа жизни, спорта; предупреждающий либо преодолевающий зависимости от алкоголя, табака, психоактивных веществ, азартных игр и т.д.	<b>ЛР 29</b>
Забочащийся о защите окружающей среды, собственной и чужой безопасности, в том числе цифровой	<b>ЛР 30</b>
Гармонично, разносторонне развитый, активно выражающий отношение к преобразованию общественных	<b>ЛР 31</b>



пространств, промышленной и технологической эстетике предприятия, корпоративному дизайну, товарным знакам	
Оценивающий возможные ограничители свободы своего профессионального выбора, predetermined психологическими особенностями или состоянием здоровья, мотивированный к сохранению здоровья в процессе профессиональной деятельности	<b>ЛР 32</b>
Открытый к текущим и перспективным изменениям в мире труда и профессий	<b>ЛР 33</b>
Мотивированный к освоению функционально близких видов профессиональной деятельности, имеющих общие объекты (условия, цели) труда, либо иные схожие характеристики	<b>ЛР 34</b>
Экономически активный, предприимчивый, готовый к самозанятости	<b>ЛР 35</b>
Сохраняющий психологическую устойчивость в ситуативно сложных или стремительно меняющихся ситуациях	<b>ЛР 36</b>
<b>Надпрофессиональные компетенции (soft-skills), сформированные посредством воспитательной деятельности</b>	
Самоорганизация (концентрация и управление вниманием)	<b>НК 1</b>
Тайм-менеджмент	<b>НК 2</b>
Эффективные устные и письменные коммуникации	<b>НК 3</b>
Инициатива и предпринимательство	<b>НК 4</b>
Критическое мышление и умение решения возникающих проблем	<b>НК 5</b>
Оценка и анализ информации	<b>НК 6</b>
Адаптивность и гибкость	<b>НК 7</b>
Сотрудничество	<b>НК 8</b>
Эмоциональный интеллект	<b>НК 9</b>

### **3.1. Требования к личностным результатам и надпрофессиональным компетенциям с учетом особенностей профессий и специальностей**

Требования к личностным результатам реализации программы воспитания и требования к личностным результатам с учетом особенностей профессии или специальности отражены в примерных рабочих программах учебных дисциплин, примерных рабочих программах профессиональных модулей.

## **РАЗДЕЛ 4. СОДЕРЖАНИЕ ДЕЯТЕЛЬНОСТИ ПО РЕАЛИЗАЦИИ РАБОЧЕЙ ПРОГРАММЫ ВОСПИТАНИЯ, ЕГО СТРУКТУРНЫЕ КОМПОНЕНТЫ И КАДРОВЫЙ РЕСУРС ИХ РЕАЛИЗАЦИИ**

### **4.1. Цели и задачи рабочей программы воспитания**

Цель реализации рабочей программы воспитания: увеличение количества вовлеченных студентов в различные формы деятельности при организации системы воспитательной работы в областном государственном бюджетном профессиональном образовательном учреждении «Томский индустриальный техникум» посредством реализации флагманских программ до 2024 года, не менее 70% от численности общего состава контингента обучающихся, из них не менее 50% вовлеченных в систематическую деятельность.

Задачи реализации рабочей программы воспитания:

- разработка и утверждение рабочей программы воспитания до 2024 года, примерного плана воспитательной работы по направлениям воспитательной работы в учреждении исходя из условий реализации региональных флагманских программ;
- вовлечение студентов в единое информационное пространство для освещения деятельности воспитательной работы учреждения;
- реализация различных форм наставничества в учреждении;
- формирование и реализация (в том числе органами студенческого самоуправления) комплекса мероприятий, социальных, прикладных, исследовательских проектов для студентов, обучающихся в учреждении исходя из условий реализации региональных флагманских программ;
- увеличение доли студентов, обладающих личностными результатами при реализации программы воспитания и надпрофессиональными компетенциями;
- увеличение доли студентов, удовлетворенных качеством воспитательной работы в учреждении;
- повышение квалификации сотрудников отдела воспитательной работы в рамках осуществления воспитательной, социализирующей и личностной деятельности обучающихся.

## **4.2. Направления воспитательной работы**

В областном государственном бюджетном профессиональном образовательном учреждении «Томский индустриальный техникум» реализуются следующие направления воспитательной работы:

- гражданско-патриотическое;
- спортивное и здоровьесберегающее;
- экологическое;
- студенческое самоуправление;
- добровольчество и волонтерство;
- культурно-творческое;
- бизнес-ориентирующее;
- профессионально-ориентирующее;
- социально-профилактическое.

### **4.2.1. Гражданско-патриотическое направление воспитательной работы**

Гражданско-патриотическое воспитание – это целенаправленный процесс воспитания гармонично развитой личности на основе духовно-нравственных ценностей народов Российской Федерации.

Цель направления: вовлечение в гражданско-патриотическую деятельность ежегодно не менее 15% обучающихся к 2024 году.

Задачи направления:

- формирование ежегодного плана работы, согласованного с региональными флагманскими программами и рабочей программой воспитания;
- реализация и участие в гражданско-патриотических проектах, программах, мероприятиях, акциях;
- создание единого гражданско-патриотического пространства учебно-воспитательного процесса в техникуме посредством деятельности соответствующих органов студенческого самоуправления;
- внедрение методики развития и непрерывной поддержки гражданско-патриотических инициатив студентов в техникуме (методическое и ресурсное сопровождение).

Направление реализуется посредством включенности в региональную флагманскую программу «Патриотический центр», функционированием на базе

областного государственного бюджетного профессионального образовательного учреждения «Томский индустриальный техникум» поискового патриотического отряда «Поиск».

Направление в учреждении координирует педагог-тьютор флагманской программы.

#### 4.2.2. Экологическое направление воспитательной работы

Экологическое воспитание – это целенаправленный процесс формирования у обучающихся экологически целесообразного поведения как показателя духовного развития личности.

Цель направления: вовлечение в природоохранную деятельность ежегодно не менее 5% обучающихся к 2024 году.

Задачи направления:

- формирование ежегодного плана работы, согласованного с региональными флагманскими программами и рабочей программой воспитания;
- реализация и участие в природоохранных и экологических проектах, программах, мероприятиях, акциях;
- внедрение методики развития и непрерывной поддержки природоохранных и экологических инициатив студентов в техникуме (методическое и ресурсное сопровождение).

Направление реализуется в рамках изучения общеобразовательных дисциплин.

Направление в учреждении координируют педагоги общеобразовательных дисциплин.

#### 4.2.3. Студенческое самоуправление

Студенческое самоуправление – это инициативная, самостоятельная, творческая самоподготовка обучающихся к будущей профессиональной деятельности.

Цель направления: вовлечение в студенческое самоуправление ежегодно не менее 15% обучающихся к 2024 году.

- формирование ежегодного плана работы, согласованного с региональными флагманскими программами и рабочей программой воспитания;

- реализация и участие в соответствующих проектах, программах, мероприятиях, акциях;
- развитие системы наставничества по форме «студент-студент»;
- популяризация в системе профессионального образования системы студенческого самоуправления;
- создание единого студенческого пространства в техникуме посредством деятельности соответствующих органов студенческого самоуправления;
- внедрение методики развития и непрерывной поддержки инициатив студентов в техникуме (методическое и ресурсное сопровождение).

Направление реализуется посредством включенности в региональную флагманскую программу «Студенческое самоуправление», функционированием на базе областного государственного бюджетного профессионального образовательного учреждения «Томский индустриальный техникум» Студенческого совета обучающихся.

Направление в учреждении координирует педагог-тьютор флагманской программы.

#### 4.2.4. Добровольчество и волонтерство

Добровольчество и волонтерство – развитие волонтерского движения в системе профессионального образования Томской области.

Цель направления: вовлечение в добровольческую деятельность ежегодно не менее 15% обучающихся к 2024 году.

Задачи направления:

- формирование ежегодного плана работы, согласованного с региональными флагманскими программами и рабочей программой воспитания;
- реализация и участие в соответствующих добровольческих проектах, программах, мероприятиях, акциях;
- создание единого студенческого пространства добровольчества и волонтерства в техникуме посредством деятельности соответствующих органов студенческого самоуправления;
- внедрение методики развития и непрерывной поддержки добровольческих инициатив студентов в техникуме (методическое и ресурсное сопровождение).

Направление реализуется посредством включенности в региональную флагманскую программу «Волонтерская лига», функционированием на базе областного государственного бюджетного профессионального образовательного учреждения «Томский индустриальный техникум» волонтерской организации «Алюминиевые огурцы».

Направление в учреждении координирует педагог-тьютор флагманской программы.

#### 4.2.5. Культурно-творческое направление воспитательной работы

Культурно-творческое воспитание – это целенаправленный процесс воспитания гармонично-развитой личности на основе исторических и национально-культурных традиций народов Российской Федерации.

Цель направления: вовлечение в культурно-творческую деятельность ежегодно не менее 10% обучающихся к 2024 году.

Задачи направления:

- формирование ежегодного плана работы, согласованного с региональными флагманскими программами и рабочей программой воспитания;
- реализация и участие в соответствующих проектах, программах, мероприятиях, акциях;
- создание единого студенческого культурно-творческого пространства в техникуме посредством деятельности соответствующих органов студенческого самоуправления;
- внедрение методики развития и непрерывной поддержки культурно-творческих инициатив студентов в техникуме (методическое и ресурсное сопровождение).

Направление реализуется посредством включенности в региональную флагманскую программу «Творчество», функционированием на базе областного государственного бюджетного профессионального образовательного учреждения «Томский индустриальный техникум» Актива Творческих Студентов.

Направление в учреждении координирует педагог-тьютор флагманской программы.

#### 4.2.6. Бизнес-ориентирующее и профессионально-ориентирующее направление воспитательной работы

Бизнес-ориентирующее и профессионально-ориентирующее направление воспитательной работы – это целенаправленный процесс социализации и самореализации обучающихся в профессиональной деятельности.

Цель направления: вовлечение в предпринимательскую и профессионально-ориентированную деятельность ежегодно не менее 5% обучающихся к 2024 году.

Задачи направления:

- формирование ежегодного плана работы, согласованного с региональными флагманскими программами и рабочей программой воспитания;
- реализация и участие в соответствующих проектах, программах, мероприятиях, акциях;
- реализация различных направлений проектной деятельности;
- формирование личных траекторий студентов в образовании, профессиональной подготовке, получения необходимой квалификации в соответствии с личностными интересами, образовательными запросами и потребностями рынка труда
- создание единого студенческого предпринимательского и профессионально-ориентированного пространства в техникуме посредством деятельности соответствующих органов студенческого самоуправления;
- внедрение методики развития и непрерывной поддержки предпринимательских инициатив студентов в техникуме (методическое и ресурсное сопровождение).

Бизнес-ориентирующее направление реализуется посредством включенности в региональную флагманскую программу «Специалисты будущего», функционированием на базе областного государственного бюджетного профессионального образовательного учреждения «Томский индустриальный техникум» Проектного кластера профессионально-волонтерской деятельности студентов по развитию томской сферы туризма и гостеприимства.

Бизнес-ориентирующее направление в учреждении координирует педагог-тьютор флагманской программы.

Профессионально-ориентирующее направление реализуется посредством функционирования на базе областного государственного бюджетного профессионального образовательного учреждения «Гомский индустриальный техникум» Центра профориентации и Центра содействия трудоустройству выпускников.

4.2.7. Спортивное и здоровьесберегающее направление воспитательной работы

Цель направления: вовлечение в спортивную деятельность ежегодно не менее 5% обучающихся к 2024 году.

Задачи направления:

- формирование ежегодного плана работы, согласованного с региональными флагманскими программами и рабочей программой воспитания;
- реализация и участие в соответствующих проектах, программах, мероприятиях, акциях;
- создание единого студенческого спортивного пространства в техникуме посредством деятельности соответствующих органов студенческого самоуправления;
- внедрение методики развития и непрерывной поддержки спортивных и здоровьесберегающих инициатив студентов в техникуме (методическое и ресурсное сопровождение).

Спортивное и здоровьесберегающее направление реализуется посредством функционирования на базе областного государственного бюджетного профессионального образовательного учреждения «Гомский индустриальный техникум» студенческого спортивного клуба.

Спортивное и здоровьесберегающее направление в учреждении координирует тренер-инструктор – заведующий службой физического воспитания.

4.2.8. Социально-профилактическое направление воспитательной работы

Цель направления: не менее 80% студентов учреждения к 2024 году способны самостоятельно справляться с собственными психологическими затруднениями и жизненными проблемами, не нуждающимися в консультативной помощи и приеме психоактивных веществ.



Задачи направления:

- формирование ежегодного плана работы, согласованного с региональными флагманскими программами и рабочей программой воспитания;
- реализация и участие в соответствующих проектах, программах, мероприятиях, акциях;
- формирование понимания здорового образа жизни и адекватного отношения к собственной жизнедеятельности;
- развитие и совершенствование индивидуальных способов у студентов использования своих внутренних ресурсов психического и физического здоровья;
- организация помощи студентам в самореализации собственного жизненного предназначения;
- организация психологической поддержки всех субъектов образовательного процесса.

Направление реализуется посредством функционирования на базе областного государственного бюджетного профессионального образовательного учреждения «Томский индустриальный техникум» Социально-психологической службы.

### **4.3. Дополнительные общеразвивающие программы**

4.3.1. Спортивное и здоровьесберегающее направление воспитательной работы в областном государственном бюджетном профессиональном образовательном учреждении «Томский индустриальный техникум» также реализуется в виде дополнительных общеразвивающих программ:

- «Школа баскетбола»;
- «Волейбол для продвинутых»;
- «Клуб настольного тенниса»;
- «Фитнес-секция».

Занятия в рамках данных дополнительных общеразвивающих программ проводятся еженедельно в течение учебного года.

Планируемая доля студентов, вовлеченных в данное направление к 2024 году - не менее 5% из общего контингента обучающихся.

4.3.2. Дополнительная общеразвивающая программа «Музейное дело» реализуется на базе Музея Первого правительственного ремесленного училища

областного государственного бюджетного профессионального образовательного учреждения «Томский индустриальный техникум».

В рамках программы проводится обучение и освоение обучающимися навыков основ музейного дела, формирования экспозиций, экскурсионной и волонтерской деятельности.

Занятия в рамках данной дополнительной общеразвивающей программы проводятся ежемесячно в течение учебного года.

Планируемая доля студентов, вовлеченных в данное направление к 2024 году - не менее 2% из общего контингента обучающихся.

#### **4.4. Корпоративная культура**

##### **4.4.1. Организационная культура**

Организационная культура в областном государственном бюджетном профессиональном образовательном учреждении «Томский индустриальный техникум» представлена наличием традиций – День первокурсника, Школа наставничества, Школа актива, Посвящение в студенты, День студенческого самоуправления, День студента, День открытых дверей, Выезд актива студенческих групп, премия «Студент года ТомИнТех», а также внутренней системой мотивации, которая заключается в нематериальном поощрении студентов (награждение особыми знаками отличия, благодарностями и грамотами, фирменной атрибутикой учреждения) за активную учебу, общественную работу и добровольческую деятельность.

##### **4.4.2. Фирменная стилистика**

Фирменная стилистика областного государственного бюджетного профессионального образовательного учреждения «Томский индустриальный техникум» представлена наличием различных конфигураций фирменного логотипа (логотип состоит из смежных очертаний четырех человеческих фигур, символизирующих студентов, родителей, педагогов и работодателей, образ которых расположен устремлением вверх), слогана «Традиции. Новации. Успех», фирменного написания шрифта, основных корпоративных цветов (зеленый, белый, желтый, серый).

Фирменная атрибутика учреждения представлена:

- брелоком белого цвета с горизонтальным размещением цветного фирменного логотипа и слогана;
- браслетом зеленого цвета ПВХ с горизонтальным размещением монохромного фирменного логотипа и слогана;
- футболкой зеленого цвета с горизонтальным размещением логотипа желтого цвета и слогана на груди, а также логотипа и слогана на спине;
- футболкой желтого цвета с горизонтальным размещением логотипа зеленого цвета и слогана на груди, а также логотипа и слогана на спине;
- кепкой-бейсболкой зеленого цвета с горизонтальным размещением логотипа желтого цвета и слогана;
- кепкой-бейсболкой желтого цвета с горизонтальным размещением логотипа зеленого цвета и слогана;
- промо-ручкой зеленого цвета с горизонтальным размещением логотипа желтого цвета;
- значком металлическим закатным зеленого цвета с вертикальным размещением логотипа желтого цвета и слогана;
- фирменной печатной продукцией (блокноты, визитки, деловая документация и т.п.);
- флагом (зеленый логотип на белом фоне из ткани).

#### **4.5. Мобильность воспитательной среды**

Ежегодно программа и планы работы направлений воспитательной работы областного государственного бюджетного профессионального образовательного учреждения «Томский индустриальный техникум» корректируется в связи с реализацией внутренних и внешних факторов, таких как внедрение общих региональных и федеральных проектов; возможности организации воспитательной работы, в связи с особой эпидемиологической обстановкой в дистанционном режиме и другое.

## **4.6. Система наставничества**

### **4.6.1. Форма «Студент-студент»**

В областном государственном бюджетном профессиональном образовательном учреждении «Томский индустриальный техникум» реализуется форма наставничества «Студент – студент».

Наставник учебной группы является студентом, наделенным функциями по осуществлению учебно - воспитательной работы, направленной на решение вопросов адаптации и вовлечения студентов первого курса в активную научную, общественную и спортивную жизнь техникума.

Наставник учебной группы назначается на совместном заседании администрации и Студенческого совета техникума по итогам прохождения им курса обучения, из числа общественно-активных, ответственных, дисциплинированных студентов.

Для эффективной деятельности студентов–наставников в техникуме создан Совет наставников ОГБПОУ «ТомИнТех». Для координирования работы Совета наставников ОГБПОУ «ТомИнТех» из числа членов Совета избирается руководитель, который представляет интересы всех студентов – наставников.

Студент-наставник учебной группы выступает координатором между студентами, руководством техникума, Студенческим советом техникума, способствуя формированию корпоративной культуры студенчества – чувства принадлежности к техникуму с его историей, традициями, нормами и ценностями.

Основной формой работы студента-наставника учебной группы является «час наставника», где он использует различные методики, такие как тренинги, лекции, семинары, консультации и мероприятия различных направленностей.

Студент-наставник ведёт группу на протяжении одного семестра, после чего он переходит к написанию и реализации собственного социального проекта в области наставничества.

В системе наставничества в ОГБПОУ «ТомИнТех» существуют ступени роста наставников: стажер – специалист – тренер.

Цели деятельности наставничества:

- сплочение студенческой группы в коллектив и формирование актива группы;

- содействие самореализации личности студента, повышению его интеллектуального и духовного уровня;
- разъяснение студентам их прав и обязанностей, предусмотренных Конституцией РФ, а также соответствующими нормативно-правовыми документами;
- знакомство с историей и традициями техникума;
- содействие улучшению организации учебного процесса студентов, а также оказание помощи студентам в их самостоятельной работе.

Основными принципами деятельности студента-наставника учебной группы являются:

- личностно-ориентированный (индивидуальный) подход к каждому студенту;
- включенность в дела и проблемы учебной группы;
- реализация понятий студенческого самоуправления внутри группы и извне её;
- взаимодействие со студентами старших курсов;
- взаимодействие со старостой своей группы.

Оценка работы студента-наставника производится по результатам анкетирования курируемой группы и оценкой защиты отчета о проделанной работе, представленного на заседании Совета наставников. Итоги работы студента-наставника учебной группы подводятся после окончания текущего (рабочего) семестра.

За особые успехи при выполнении своих обязанностей по предоставлению информации руководителя Совета наставников и по решению Совета наставников ОГБПОУ «ТомИнТех», студент-наставник учебной группы может быть поощрен учреждением.

Для реализации формы наставничества «Студент – студент» разрабатываются отдельные планы работы.

#### 4.6.2. Форма «Педагог - студент»

В областном государственном бюджетном профессиональном образовательном учреждении «Томский индустриальный техникум» реализуется форма наставничества «Педагог – студент».

Наставниками студентов выступают педагоги-тьюторы и координаторы по направлениям воспитательной работы учреждения.

Педагоги-тьюторы формируют планы работы направлений воспитательной работы, организуют свою деятельность как наставника над студентами, ведут формы отчетности.

#### 4.6.3. Форма «Наставник – студент»

В областном государственном бюджетном профессиональном образовательном учреждении «Томский индустриальный техникум» реализуется форма наставничества «Наставник – студент».

Целью такого наставничества является передача студентам техникума профессионального опыта, обучения их наиболее рациональным приемам и методам работы для достижения высокого уровня подготовки по профессии или специальности.

Основными задачами наставничества «Наставник – студент» являются:

- выполнение программы учебной и/или производственной практики;
- осуществление мероприятий по освоению студентами всех видов профессиональной деятельности по специальности или профессии формированию общих и профессиональных компетенций, а также по приобретению необходимых умений и опыта практической работы;
- оказание помощи студентам в профессиональной адаптации к условиям производственной деятельности;
- приобщение студентов к корпоративной культуре;
- повышение мотивации студентов к установлению длительных трудовых отношений с предприятиями и организациями по окончании обучения;
- оказание моральной и психологической поддержки студентам в преодолении профессиональных трудностей, возникающих при выполнении должностных обязанностей;
- содействие студентам в освоении эффективных форм и методов служебного взаимодействия, развитии способностей самостоятельно повышать свой профессиональный уровень.

Деятельность в рамках реализации формы наставничества «Наставник-студент» закрепляется договорами о совместной деятельности в области подготовки

квалифицированных кадров с использованием системы наставничества между учреждением и предприятием (организацией).

#### 4.7. Модули инфраструктурной воспитательной работы

Таблица - Модули инфраструктурной воспитательной работы

Структурные компоненты программы воспитания ПОО (модули)	Содержание модуля	Ответственный за реализацию модуля
<b>Инвариантные модули</b>		
«Кураторство и сопровождение»	Осуществляя работу с учебной группой, куратор организует деятельность коллектива, индивидуальную работу с обучающимися, работу с преподавателями, родителями (законными представителями) обучающихся	Кураторы учебных групп
«Студенческое самоуправление»	Поддержка студенческого самоуправления в образовательной организации помогает формировать у обучающихся инициативность, самостоятельность, ответственность, трудолюбие, чувство собственного достоинства, а обучающимся предоставляет широкие возможности для самовыражения и самореализации в том числе в организации деятельности управленческих механизмов образовательной организации	Педагог-организатор (педагог-тьютор)
«Внеучебная деятельность»	Внеучебная деятельность в образовательной организации организуется по направлениям развития личности, определяемым в форме базовой модели «Портрета Гражданина России 2035 года»	Педагог дополнительного образования (педагог-тьютор), педагог-организатор (педагог-тьютор)
«Профессиональное самоопределение»	Процесс формирования отношения личности к себе как к субъекту профессиональной деятельности, владеющему комплексом знаний, умений и навыков, качеств личности, обеспечивающих возможность профессионального роста, что позволяет подготовить человека в будущем к смене	Заведующий Центром профориентации

	профессии, адаптации к меняющимся социально-экономическим условиям, требованиям ситуации на рынке труда	
«Информационное пространство»	Развитие навыков устной, письменной и цифровой деловой коммуникации, публичного выступления, соблюдения речевого и сетевого этикета, умения демонстрировать позитивный взгляд на мир в жизни и сети, формированию стремления к реализации сетевой активности, обеспечивающей конструктивный (в профессиональном контексте) цифровой след либо предупреждающий собственное и чужое деструктивное поведение в цифровом пространстве	Педагог, мастер производственного обучения
«Правовая культура и правосознание»	Формирование у обучающихся системы общественного сознания, которая отражает существующие в обществе представления о правовых явлениях. Определение совокупности взглядов у студентов на действующую систему права и отдельные её нормы, а также на то, какой должна быть идеальная правовая система	Педагог, мастер производственного обучения
<b>Вариативные модули</b>		
«Молодежные общественные объединения»	Формирование мотивации к реализации ролей избирателя и активного гражданина, вовлечение в добровольческие инициативы, участие в социально значимых акциях и программах	Педагог-организатор (педагог-тьютор), педагог дополнительного образования
«Профессиональное лидерство»	Формирование у студентов способностей организации деятельности сообществ, объединения их участников на основе общих интересов и поддержка приверженности профессиональным целям и ценностям	Педагог-организатор (педагог-тьютор), педагог дополнительного образования
«Студенческое предпринимательство»	Определение предпосылок для создания нового бизнеса одним или несколькими студентами в рамках формирования отношения к перспективным возможностям «работать на себя»	Педагог-организатор (педагог-тьютор), педагог дополнительного образования



## **РАЗДЕЛ 5. ТРЕБОВАНИЯ К УСЛОВИЯМ РЕАЛИЗАЦИИ РАБОЧЕЙ ПРОГРАММЫ ВОСПИТАНИЯ**

Рабочая программа воспитания обеспечивает формирование воспитательного пространства профессионального образовательного учреждения при условии соблюдения условий ее реализации, включающих в том числе:

- диагностику актуального состояния и индивидуально-личностного развития обучающихся;
- диагностику профессионально-личностного развития;
- оказание помощи в профессиональном выборе обучающихся; определении своих возможностей, исходя из способностей, склонностей, интересов, состояния здоровья (включая обучающихся с ОВЗ, инвалидностью); этно-культурных особенностей и социальной ситуации;
- своевременное выявление и оказание психолого-педагогической помощи в преодолении трудностей в учебной деятельности, межличностных отношениях (со сверстниками, педагогами, родителями и т.д.), адаптации на рабочем месте при прохождении производственной практики;
- профилактику вредных привычек и правонарушений;
- оказание обучающимся консультационной и психологической помощи в ситуациях семейных трудностей и неблагополучия;
- оказание психолого-педагогической помощи, консультирование и поддержка родителей (законных представителей) по вопросам воспитания.

### **5.1. Кадровое обеспечение воспитательного процесса**

В областном государственном бюджетном профессиональном образовательном учреждении «Томский индустриальный техникум» воспитательная работа осуществляется Отделом в следующем составе:

Таблица - Кадровое обеспечение воспитательного процесса

№ п/п	ФИО	Должность	Курируемое направление	Реализация наставничества студенческих сообществ
1.	Котырло Даниил Андреевич	Начальник воспитательного отдела	Реализация программы воспитательной работы учреждения, контроль за осуществлением	

			деятельности направлений воспитательной работы, развитие широты, результативности, устойчивости и качества воспитательной среды, социально-профилактическое направление воспитательной работы	
2.	Максименко Наталья Владимировна	Социальный педагог	Социально-профилактическое направление воспитательной работы	
3.	Батеева Анна Константиновна	Педагог-психолог – руководитель социально-психологической службы	Социально-профилактическое направление воспитательной работы, направление воспитательной работы «Добровольчество и волонтерство»	Волонтерская организация «Алюминиевые огурцы»
4.	Бородина Анна Евгеньевна	Педагог-психолог	Социально-профилактическое направление воспитательной работы	
5.	Бирюкова Дарья Николаевна	Педагог-организатор	Направление воспитательной работы «Студенческое самоуправление»	Студенческий совет ОГБПОУ «ТомИнТех»
6.	Борисов Александр Алексеевич	Социальный педагог	Культурно-творческое направление воспитательной работы	Актив Творческих Студентов
7.	Крапп Екатерина Вячеславовна	Педагог-организатор	Гражданско-патриотическое направление воспитательной работы	Патриотический поисковый отряд «Поиск», Музей Первого правительственного ремесленного училища
8.	Салмин Илья Викторович	Тренер-инструктор - заведующий службой физического воспитания	Спортивное и здоровьесберегающее направление воспитательной работы	Дополнительные общеразвивающие программы: - «Клуб настольного тенниса»; - «Фитнес-секция».

9.	Кулешов Станислав Михайлович	Тренер-инструктор – руководитель секции	Спортивное и здоровьесберегающее направление воспитательной работы	Дополнительные общеразвивающие программы: - «Школа баскетбола»; - «Волейбол для продвинутых».
10.	Соболева Надежда Константиновна	Заведующая библиотекой	Социально-профилактическое направление воспитательной работы	
11.	Пинаева Ольга Александровна	Библиотекарь	Социально-профилактическое направление воспитательной работы	
12.	Мазитова Елена Ивановна	Заведующий студенческим общежитием – педагог-воспитатель	Социально-профилактическое направление воспитательной работы	Студенческий совет общежития
13.	Кутыгин Геннадий Леонтьевич	Педагог-организатор ОБЖ	Социально-профилактическое направление воспитательной работы, гражданско-патриотическое направление воспитательной работы	
14.	Рафальчук Александра Леонидовна	Преподаватель специальных дисциплин	Бизнес-ориентирующее направление воспитательной работы	Клуб студенческого предпринимательства
15.	Фёдорова Лариса Геннадьевна	Заведующий центром профориентации	Профессионально-ориентирующее направление воспитательной работы	Центр профориентации ОГБПОУ «ТомИнТех»
16.	Андрушкевич Виктория Эмильевна	Специалист центра профориентации	Профессионально-ориентирующее направление воспитательной работы	Центр профориентации ОГБПОУ «ТомИнТех»
17.	Кураторы учебных групп	Количество: 14 человек	Социально-профилактическое направление воспитательной работы, организация воспитательной работы в учебных группах	Учебные студенческие группы

### 5.1.2. Органы студенческого самоуправления

Модель студенческого самоуправления в областном государственном бюджетном профессиональном образовательном учреждении «Томский индустриальный техникум» представлена органом студенческого самоуправления в виде Студенческого совета (Рисунок 1), концентрирующего в себе основные сектора, центры и советы по направлениям (Рисунок 2, 3).

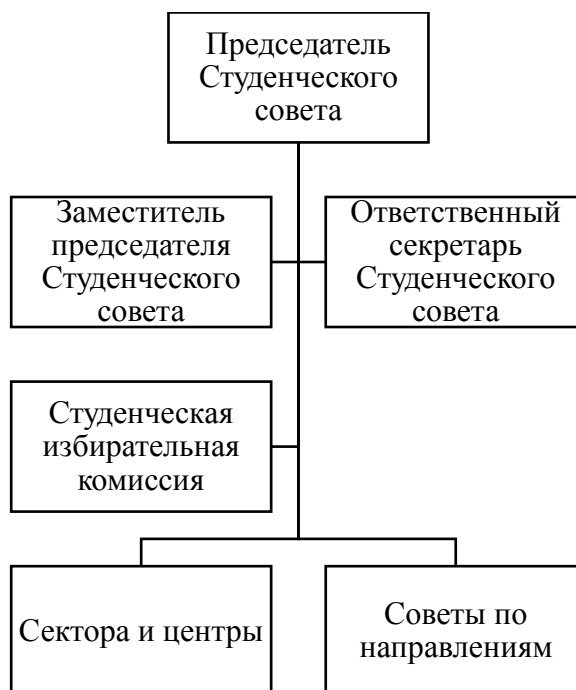


Рисунок 1 – Модель студенческого самоуправления ОГБПОУ «ТомИнТех»

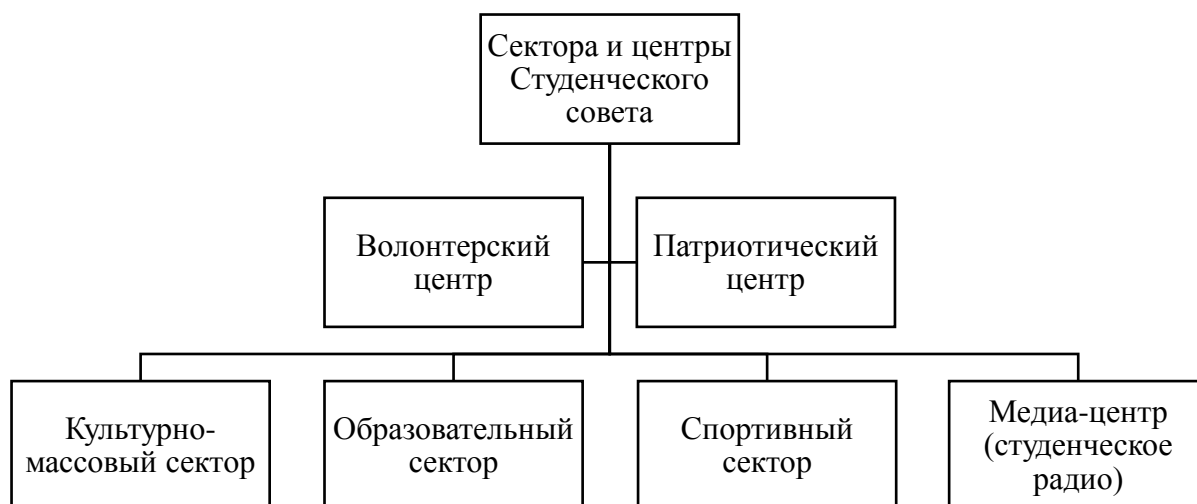


Рисунок 2 – Сектора и центры Студенческого совета ОГБПОУ «ТомИнТех»



Рисунок 3 – Советы по направлениям Студенческого совета ОГБПОУ «ТомИнТех»

### 5.1.3. Структурные подразделения воспитательного отдела

В областном государственном бюджетном профессиональном образовательном учреждении «Томский индустриальный техникум» в рамках реализации воспитательной работы осуществляется работа следующих подразделений воспитательного отдела:

Таблица – Подразделения отдела воспитательной работы

Подразделение	Функциональные задачи
Социально-психологическая служба	Организация сотрудничества администрации, педагогов, обучающихся и родителей между собой, внешних социальных структур, для осуществления реальной квалифицированной, всесторонней и своевременной социально-психологической помощи всем субъектам образовательного пространства
Служба физического воспитания	Создание условий для формирования физического воспитания и развития массового спорта с целью формирования здорового образа жизни и укрепления здоровья обучающихся
Студенческое общежитие	Организация временного проживания и размещения на период обучения, на период сдачи экзаменов, абитуриентов на период прохождения вступительных испытаний
Центр содействия трудоустройству выпускников	Организация содействия трудоустройству выпускников
Библиотека	Организация полного и оперативного библиотечного и информационно – библиографического обслуживания обучающихся, преподавателей, сотрудников и других категорий читателей
Студенческий коворкинг-центр	Активизация и модерирование свободного обмена идеями и мнениями между

	обучающимися, направленное на разрешение их насущных проблем, предоставление пространства и инструментария для реализации творческих инициатив и решения повседневных задач
Секция «Школа баскетбола»	Создание условий для формирования физического воспитания и развития массового спорта с целью формирования здорового образа жизни и укрепления здоровья обучающихся
Секция «Волейбол для продвинутых»	Создание условий для формирования физического воспитания и развития массового спорта с целью формирования здорового образа жизни и укрепления здоровья обучающихся
Секция «Клуб настольного тенниса»	Создание условий для формирования физического воспитания и развития массового спорта с целью формирования здорового образа жизни и укрепления здоровья обучающихся
Секция «Фитнес-секция»	Создание условий для формирования физического воспитания и развития массового спорта с целью формирования здорового образа жизни и укрепления здоровья обучающихся
Клуб «Музейное дело»	Создание условий для реализации интеллектуальных, моральных, творческих возможностей обучающихся через изучение, осмысление материалов по истории техникума в целях сохранения корпоративных традиций, поддержания преемственности поколений

#### 5.1.4. Иные органы в рамках управления организацией

В рамках управления областным государственным бюджетным профессиональным образовательным учреждением «Томский индустриальный техникум» представитель, в составе председателя органа студенческого самоуправления – Студенческого совета, входит в состав Управляющего совета учреждения с правом голоса.

#### 5.2. Нормативно-методическое обеспечение реализации программы

Учреждением формируется отдельный Перечень локальных правовых документов, в которые вносятся изменения после принятия рабочей программы по воспитанию, являющийся неотъемлемой частью настоящей рабочей программы воспитания.

### 5.3. Информационное обеспечение реализации программы

#### 5.3.1. Наличие информационных каналов

Таблица – Информационное обеспечение реализации программы

Инструмент	Частота обновлений	Ссылка (при наличии)
<b>Офлайн</b>		
Студенческая газета «Ступени»	Ежемесячно	
Информационный стенд «Молодежный центр СПО»	Еженедельно	
Информационный стенд органа студенческого самоуправления – Студенческого совета	Еженедельно	
Информационный стенд «Социально-психологическая работа»	Ежемесячно	
Информационный стенд «Здоровьесберегающие технологии»	Ежемесячно	
Информационный стенд «Безопасность обучающихся»	Ежемесячно	
Информационный стенд «Профориентационная работа»	Еженедельно	
Информационный стенд «Патриотическое воспитание»	Ежемесячно	
Информационный стенд Музея первого правительственного ремесленного училища	Ежемесячно	
Информационный стенд «Достижения обучающихся и образовательной организации»	Ежемесячно	
<b>Онлайн</b>		
Официальный сайт ОГБПОУ «ТомИнТех»	Ежедневно	<a href="https://www.tomintech.ru/">https://www.tomintech.ru/</a>
ТомИнТех (Томский индустриальный техникум) в социальной сети VK	Ежедневно	<a href="https://vk.com/tomintechopen">https://vk.com/tomintechopen</a>

Томский индустриальный техникум в социальной сети Facebook	Ежедневно	<a href="https://www.facebook.com/Томский-Индустриальный-Техникум">https://www.facebook.com/Томский-Индустриальный-Техникум</a>
Томский индустриальный техникум в социальной сети Twitter	Еженедельно	<a href="https://twitter.com/Tomintech">https://twitter.com/Tomintech</a>
Томский индустриальный техникум в социальной сети Ok	Еженедельно	<a href="https://ok.ru/group/52775486357712">https://ok.ru/group/52775486357712</a>
Томский индустриальный техникум в социальной сети Instagram	Ежедневно	<a href="https://www.instagram.com/tomintech.ru/">https://www.instagram.com/tomintech.ru/</a>
Студенческий Совет ОГБПОУ "ТомИнТех" в социальной сети VK	Еженедельно	<a href="https://vk.com/studsovettomintech">https://vk.com/studsovettomintech</a>
АЛЮМИНИЕВЫЕ ОГУРЦЫ   Команда волонтеров ТомИнТех в социальной сети VK	Еженедельно	<a href="https://vk.com/volonterestomintech">https://vk.com/volonterestomintech</a>
Студенческое радио ТомИнТех-ZEBRA	Ежедневно	<a href="https://vk.com/tomintech_radiozebra">https://vk.com/tomintech_radiozebra</a>
ПО "ПОИСК". Памяти 166 стрелковой дивизии"	Ежемесячно	<a href="https://vk.com/club128343578">https://vk.com/club128343578</a>
#томинтехдомродной Аккаунт студенческого совета в социальной сети Instagram	Еженедельно	<a href="https://www.instagram.com/tomintecho use/">https://www.instagram.com/tomintecho use/</a>

### 5.3.2. Информационные партнеры

Основными информационными партнерами областного государственного бюджетного профессионального образовательного учреждения «Томский индустриальный техникум» выступают:

- официальный интернет-портал Администрации Томской области - <https://www.tomsk.gov.ru/>;
- официальный сайт Департамента профессионального образования Томской области - <http://unpo.tomsk.gov.ru/>;
- Молодежный центр СПО Томской области - [https://vk.com/molodej\\_spo](https://vk.com/molodej_spo);
- издательский дом «Смелая Версия» - <http://www.smel.tomsk.ru/>;
- информационный справочник «2ГИС» - <https://2gis.ru/tomsk>.



## РАЗДЕЛ 6. ТРЕБОВАНИЯ К УСЛОВИЯМ РЕАЛИЗАЦИИ РАБОЧЕЙ ПРОГРАММЫ ВОСПИТАНИЯ – ФОРМИРОВАНИЕ ВОСПИТАТЕЛЬНОГО ПРОСТРАНСТВА

### 6.1. Материально-техническое обеспечение реализации программы

#### 6.1.1. Наличие помещений и оборудования

Таблица – Материально-техническое обеспечение (помещения и оборудование)

Помещение	Оборудование
Актальный зал	Ноутбук, микшерный пульт и акустическая система, проектор, экран, микрофоны
Мультимедиа-класс	Компьютер, МФУ, микшерный пульт и акустическая система, проектор, экран
Спортивный зал	Спортивные снаряды и инвентарь (маты, мячи, скакалки, обручи и прочее)
Студенческий коворкинг-центр	Компьютеры, ноутбук, принтер, колонки
Библиотека, читальный зал	Компьютеры, МФУ, столы, стулья читального зала
Центр профориентации	Компьютеры, МФУ, колонки
Столовая	Микроволновки
Социально-психологическая служба	Компьютеры, принтер, колонки
Тренажерный зал	Тренажеры различных конфигураций и направленности
Радиорубка	Компьютер, микшерный пульт и акустическая система
Музей	Компьютер, колонки, проектор
Спортивная площадка	Спортивные снаряды различных конфигураций и направленности
Общежитие	Телевизоры, стиральные машины, кухонные плиты, микроволновки, электрические чайники, гладильные доски, ноутбуки и д.р.

## РАЗДЕЛ 7. САМОАНАЛИЗ ВОСПИТАТЕЛЬНОЙ РАБОТЫ

Самоанализ воспитательной работы в учреждении проводится по следующим направлениям:

- анализ достижений личностных результатов и приобретения надпрофессиональных компетенций у обучающихся;
- анализ сформированности условий, обеспечивающих достижение планируемых личностных результатов, обучающихся
- формирование плана действий по устранению проблем, противоречий и дефицитов, выявленных в результате самоанализа.

### 7.1. Критерии оценки реализации рабочей программы воспитания учреждения

Таблица – Критерии оценки реализации рабочей программы воспитания учреждения

Критерий	Метод фиксации	Формула расчета (при наличии)
Повышение доли студентов, вовлеченных в единое информационное пространство, сформированное для освещения деятельности воспитательной работы учреждения, не менее 40% от численности общего состава контингента обучающихся	Метрики ресурсов информационного пространства (охват, посещаемость, активность)	$\frac{Кв * 100}{ОЧ} (\%),$ <p>где Кв – количество студентов, вовлеченных в единое информационное пространство, сформированное для освещения деятельности воспитательной работы учреждения, ОЧ - численность общего состава контингента обучающихся</p>
Количество студентов, вовлеченных в систему наставничества методологии «студент-студент», не менее 35% от численности общего состава контингента обучающихся	Журнал наставника учебной группы, регистрационные листы мероприятий, программ, проектов	$\frac{Кв * 100}{ОЧ} (\%),$ <p>где Кв – количество студентов, вовлеченных в систему наставничества методологии «студент-студент», ОЧ - численность общего состава контингента обучающихся</p>
Повышение доли студентов, участвующих	Заявки на участие, регистрационные листы	$\frac{Ку * 100}{ОЧ} (\%),$

<p>в мероприятиях, социальных, прикладных, исследовательских проектах, сформированных и осуществленных в учреждении (в том числе органами студенческого самоуправления) исходя из условий реализации региональных флагманских программ, не менее 50% от численности общего состава контингента обучающихся</p>	<p>мероприятий, программ, проектов</p>	<p>где <math>K_u</math> – количество студентов – уникальных участников мероприятий, социальных, прикладных, исследовательских проектов, сформированных и осуществленных в учреждении (в том числе органами студенческого самоуправления)</p>
<p>Повышение доли студентов, удовлетворенных качеством воспитательной работы в учреждении, до 50% от численности общего состава контингента обучающихся</p>	<p>Анкетирование, опросы, отзывы</p>	<p><math>\frac{K_u * 100}{OЧ}</math> (%), где <math>K_u</math> – количество студентов, удовлетворенных качеством воспитательной работы в учреждении, ОЧ - численность общего состава контингента обучающихся</p>
<p>Увеличение доли сотрудников отдела воспитательной работы, повысивших квалификацию в рамках осуществления воспитательной и социализирующей деятельности обучающихся, не менее 50% от численности сотрудников отдела воспитательной работы учреждения</p>		<p><math>\frac{K_p * 100}{K_c}</math> (%), где <math>K_p</math> – количество сотрудников отдела воспитательной работы, повысивших квалификацию, <math>K_c</math> – всего количество сотрудников отдела воспитательной работы учреждения</p>
<p>Увеличение количества вовлеченных студентов в различные формы деятельности при организации системы воспитательной работы, в том числе вовлеченных в</p>	<p>Заявки на участие, регистрационные листы мероприятий, программ, проектов, журналы наставников, списки членов студенческих объединений и органов</p>	<p><math>\frac{K_b}{K_m} * 100</math> (%), ОЧ где <math>K_b</math> – количество студентов, вовлеченных в различные формы деятельности при</p>

<p>систематическую деятельность, не менее 70% от численности общего состава контингента обучающихся, из них не менее 50% вовлеченных в систематическую деятельность</p>	<p>студенческого самоуправления</p>	<p>организации системы воспитательной работы, Км – общее количество мероприятий, ОЧ - численность общего состава контингента обучающихся.  <math display="block">\frac{Квс * 100}{Кв} (\%),</math> где Квс – количество студентов, вовлеченных в различные формы деятельности при организации системы воспитательной работы систематически, Кв - количество студентов, вовлеченных в различные формы деятельности при организации системы воспитательной работы.</p>
---	-------------------------------------	--